

Indice

1	PREMESSA	2
2	CONTESTO DEMOGRAFICO, SOCIO-ECONOMICO	2
2.1	La popolazione residente	2
2.1.1	Consistenza della popolazione residente	2
2.1.2	Caratteri strutturali della popolazione residente	6
2.1.3	La natalità e la nuzialità della popolazione residente.....	15
2.1.4	I trasferimenti di residenza della popolazione residente	15
2.1.5	Caratteri strutturali delle famiglie.....	15
2.1.6	La popolazione residente straniera	15
2.1.7	I movimenti giornalieri per motivi di lavoro e di studio della popolazione residente.....	15
2.1.8	La popolazione residente per condizione professionale	15

1 PREMESSA

Il presente documento descrive le dinamiche demografiche del Comune di Villa San Pietro evidenziando le relazioni con provincia e regione di appartenenza, le specificità ed i processi demografici e socio-economici in atto, al fine di poter definire gli indirizzi di pianificazione che tengano conto delle dinamiche evolutive del contesto in esame.

La prima parte del documento approfondisce gli aspetti demografici del Comune di Villa San Pietro e del contesto provinciale e regionale: la struttura demografica, la struttura familiare, la popolazione straniera residente, i movimenti naturali e migratori.

La seconda parte del documento riguarda invece gli aspetti socio-economici del centro in esame: la mobilità per studio e lavoro e il lavoro e l'occupazione.

Le fonti dati utilizzate per l'analisi demografica sono state le seguenti:

- Istat, XIV Censimento della Popolazione e delle abitazioni (2001);
- Istat, VIII Censimento Generale dell'Industria e dei Servizi (2001);
- Istat, Demo demografia in cifre (1991-2009);
- Comune di Villa San Pietro - Servizi Demografici

2 CONTESTO DEMOGRAFICO, SOCIO-ECONOMICO

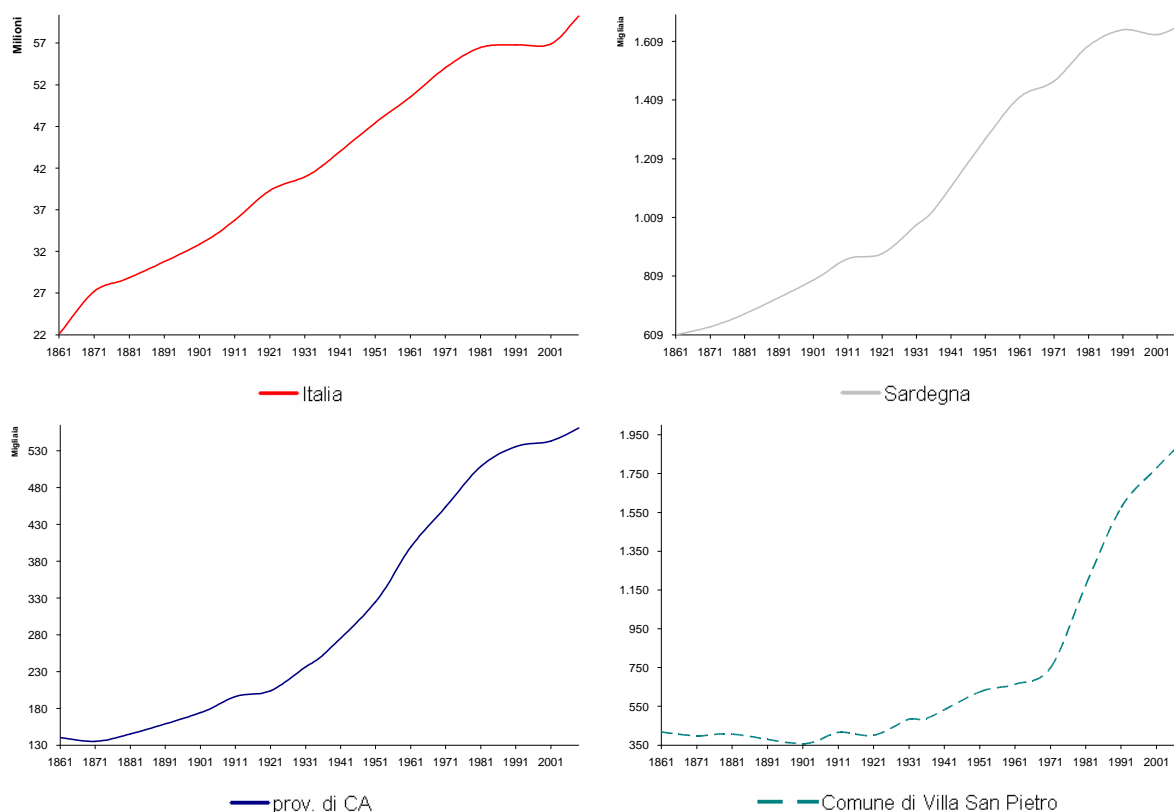
2.1 La popolazione residente

2.1.1 Consistenza della popolazione residente

Per il Comune di Villa San Pietro l'analisi della popolazione residente, riferita ai Censimenti dal 1861 al 2001, mostra un andamento crescente particolarmente significativo a partire dagli anni '70. Da un confronto con il contesto nazionale e regionale, possiamo osservare come mentre questi registrano un arresto della crescita negli anni '80 e '90, ed in particolare nell'ambito regionale si avverte una contrazione demografica nel periodo '91-'01; nel Comune di Villa San Pietro non si avverte tale andamento ma si ha una crescita continua.

Dal 2001 in poi, la popolazione residente mostra forti segnali di ripresa a livello nazionale con il superamento al 31 dicembre 2009 di quota 60 milioni di abitanti e, in misura più ridotta, a livello regionale, dove alla stessa data si registrano 1.672.404 abitanti residenti. Le persone residenti nella provincia di Cagliari al 31 Dicembre 2009 sono invece pari a 561.080 unità.

Popolazione residente in diversi ambiti territoriali ai Censimenti dal 1861 al 2001 e al 31 dicembre 2009



Questa descrizione dello scenario demografico complessivo consente di inquadrare con maggiore dettaglio le dinamiche degli anni più recenti.

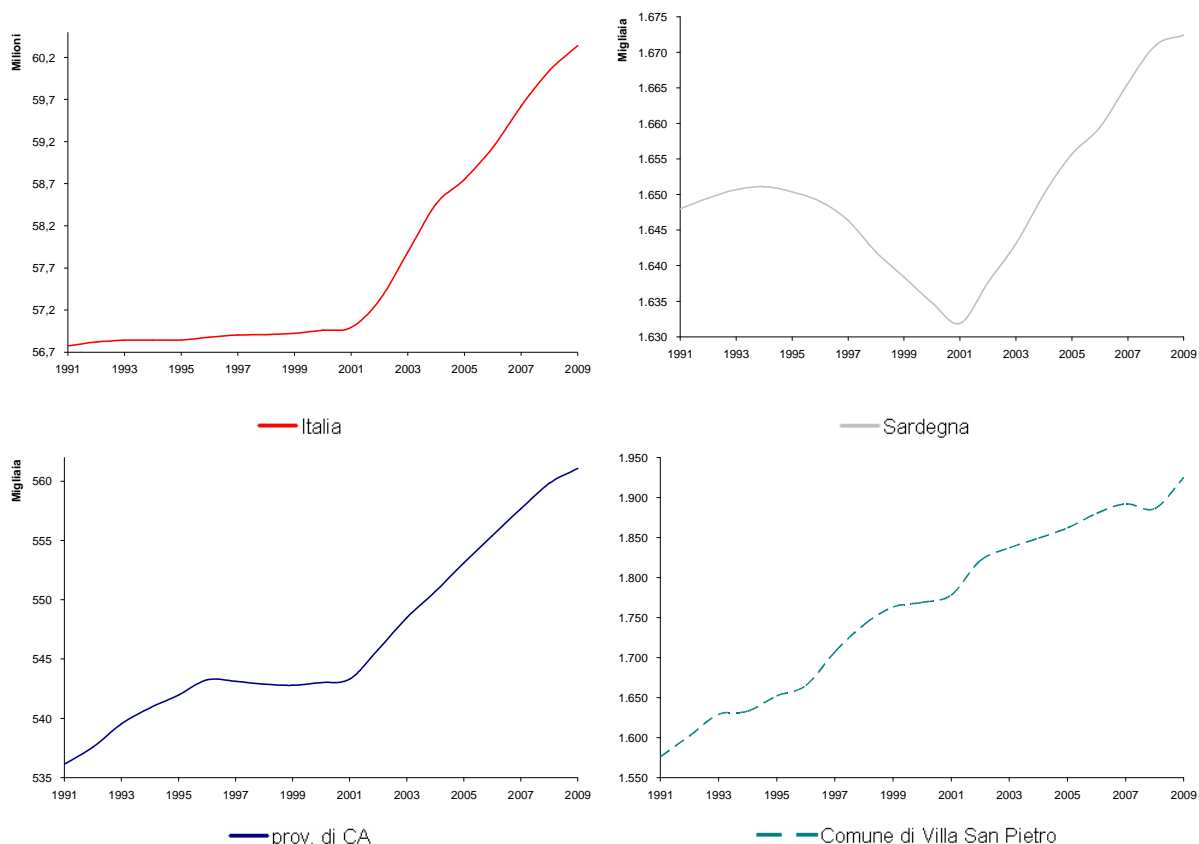
La popolazione residente nel Comune di Villa San Pietro nel periodo compreso tra il 1991 e il 2009 mostra valori costantemente crescenti, ad eccezione del 2008 nel quale si registra una riduzione di 6 unità. In generale, nel periodo in esame, la popolazione è passata da 1.574 residenti registrati nel 1991, agli 1.778 residenti nel 2001 sino a raggiungere i 1.925 registrati al 31 dicembre 2009, con un incremento complessivamente pari al 13% circa. Nel mese di agosto 2010 i residenti nel centro storico del Comune di Villa San Pietro sono 145, 73 di sesso femminile e 72 di sesso maschile.

Analizzando gli altri ambiti territoriali (Nazione, Regione Sardegna, Provincia di Cagliari) si osserva che dal 1991 al 2001, la popolazione residente in Italia si mantiene pressoché immutata al di sotto dei 57 milioni di abitanti; in ambito regionale la dinamica demografica risulta stazionaria sino al 1995 con popolazione poco superiore alle 1.650.000 unità, cui segue una variazione negativa nel periodo compreso fra il '95 ed il 2001 a cui segue una ripresa positiva e crescente della popolazione residente.

Per quanto riguarda la provincia di Cagliari, questa si caratterizza per una crescita quasi lineare fino al 1995, seguita da un andamento stazionario nel periodo '95-01 e da una forte ripresa dal 2002 in poi, con un incremento complessivo pari a circa il 4,6%.

Dal 2002 al 2008 a livello nazionale, regionale e della provincia di Cagliari i dati mostrano una costante crescita della popolazione residente. In particolare, nella provincia di Cagliari nell'ultimo decennio, si passa dai 543.310 residenti al censimento del 2001 ai 561.080 residenti alla fine del 2009, con un incremento complessivo del 3%.

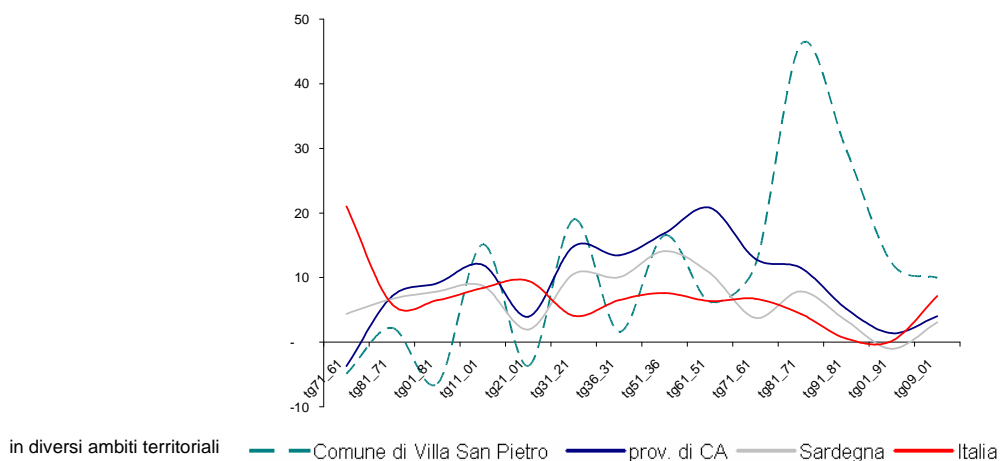
Popolazione residente in diversi ambiti territoriali al 31 dicembre dal 1991 al 2009



Per quanto concerne i tassi geometrici nel Comune di Villa San Pietro si ha che nel periodo compreso fra il 1871 ed il 1921 tali tassi mostrano un andamento altalenante, mentre nei periodi intercensuari successivi, mostrano variazioni sempre positive della popolazione residente, con massimo raggiunto negli anni '70, in cui si registra un tasso geometrico di crescita superiore al 40%. A partire dagli anni '90 si assiste ad un rallentamento della crescita, con dei tassi geometrici attorno al 10%.

Anche a livello regionale, possiamo osservare dei tassi geometrici sempre positivi, fatta eccezione per gli anni '90 in cui si registra un tasso pari al -1%.

Tassi geometrici di variazione della popolazione residente dal 1861 al 31 dicembre 2008

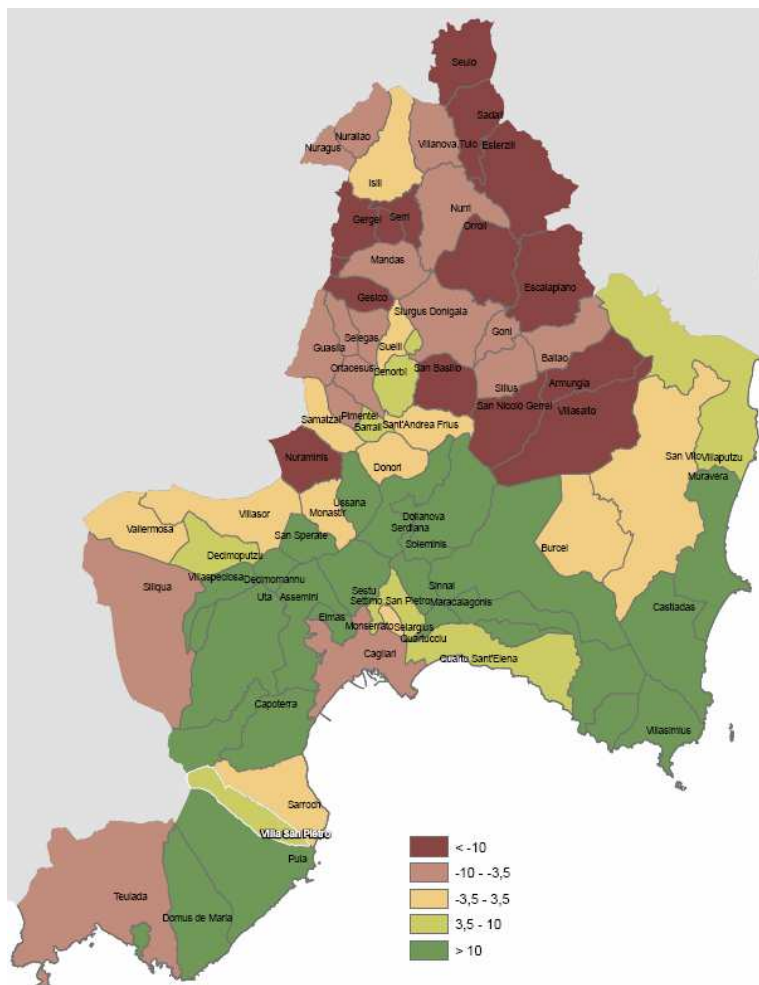


Il dettaglio comunale mostra dal 2001 al 2009 tassi geometrici di variazione della popolazione residente superiori al 10% per i Comuni della prima e della seconda corona

dell'area vasta di Cagliari, con l'eccezione di Monserrato, Quartu S. Elena e Selargius, e per i Comuni costieri a più spiccata vocazione turistica di Domus de Maria, Pula, Villasimius, Castiadas e Muravera. Viceversa, i tassi risultano particolarmente bassi, inferiori al -10%, in numerosi Comuni del Gerrei, del Sarcidano e nel Comune di Nuraminis. Anche il Comune di Cagliari, nel periodo in esame, presenta un consistente saldo negativo di popolazione residente con un tasso geometrico pari al -5,67%.

Il Comune di Villa San Pietro presenta nello stesso periodo un tasso geometrico di variazione della popolazione residente pari al 9,98%, più alto rispetto al contesto provinciale, regionale e nazionale.

Tasso geometrico di variazione della popolazione residente al 31 dicembre dal 2001 al 2009



nei Comuni della provincia di Cagliari

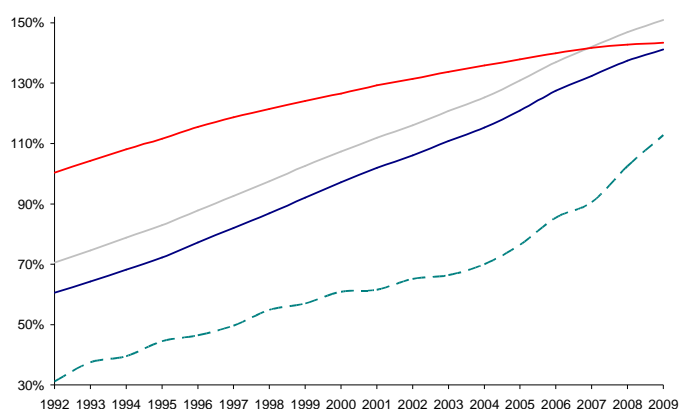
2.1.2 Caratteri strutturali della popolazione residente

Sia in ambito nazionale che a livello locale, dagli anni '90 in poi la popolazione residente si caratterizza per livelli d'incidenza di popolazione anziana costantemente crescenti ma, nell'ultimo decennio, a un rallentamento del processo d'invecchiamento a livello nazionale non corrisponde la stessa tendenza in ambito regionale dove l'indice di vecchiaia continua a crescere con andamento pressoché lineare. Così, mentre dal 1992 al 2006 l'indice di vecchiaia della popolazione sarda risultava leggermente inferiore al dato medio nazionale, a partire dal 2006 registra il raggiungimento ed il successivo superamento dei valori nazionali, raggiungendo nel 2009 il valore del 151%.

La provincia di Cagliari, registra valori dell'indice di vecchiaia inferiori rispetto alla media regionale, pur presentando livelli di incidenza di popolazione anziana in continua crescita sino al 2009, in cui si registra un valore pari al 141%.

Il Comune di Villa San Pietro mostra valori dell'indice di vecchiaia sempre inferiori rispetto agli altri ambiti presi in esame, registrando il 31% nel 1992 e il 113% nel 2009. Il centro storico del Comune si caratterizza per un valore dell'indice di vecchiaia più che doppio rispetto al dato medio comunale, pari al 238% ad agosto 2010.

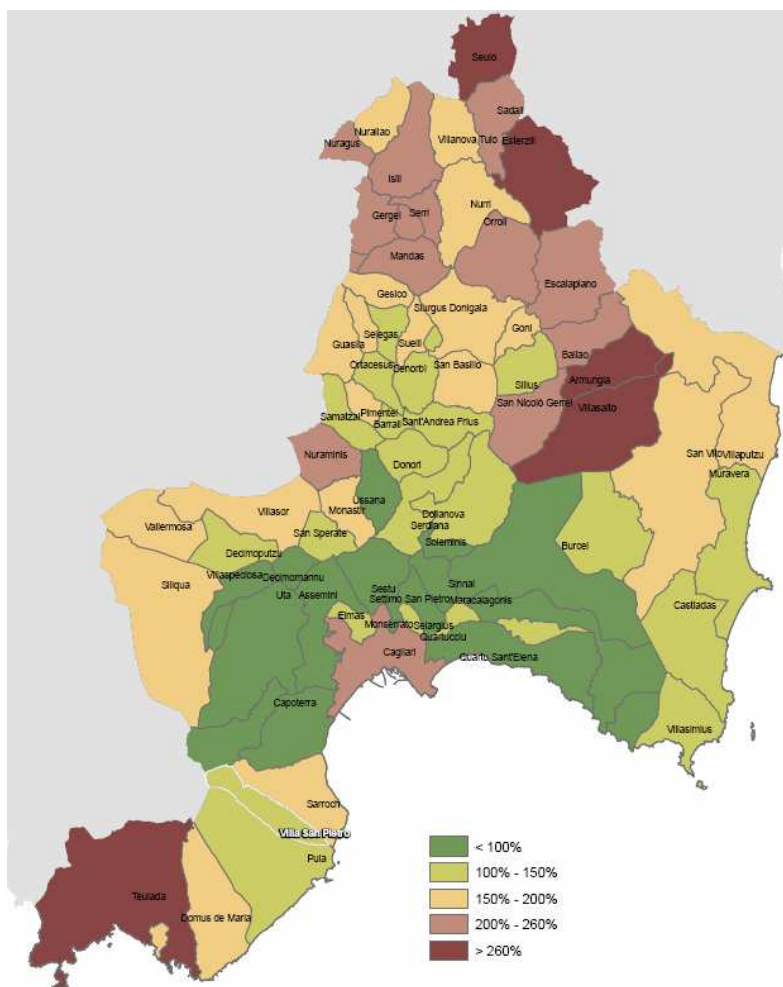
Indice di vecchiaia della popolazione residente al 1° gennaio dal 1992 al 2009



in diversi ambiti territoriali — Comune di Villa San Pietro — prov. di CA — Sardegna — Italia

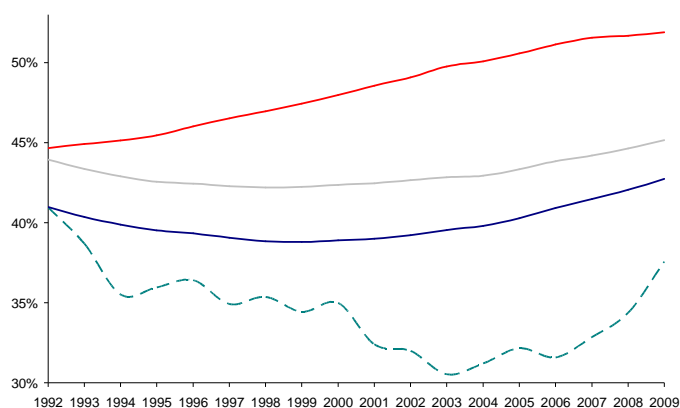
A Villa San Pietro l'indice di vecchiaia mostra un valore simile a quello registrato nel vicino comune di Pula ma superiore rispetto al generale andamento riscontrato nei comuni della prima e della seconda corona dell'area vasta di Cagliari, quasi tutti caratterizzati da valori dell'indice di vecchiaia inferiori al 100% al 1° gennaio 2009. Viceversa, i Comuni di Armungia, Seulo, Esterzili, Teulada e Villasalto presentano i valori dell'indicatore più alti di tutta la provincia, sempre superiori al 260%. Appare degna di rilievo la situazione del Comune di Nuraminis, l'unico nell'ambito del Campidano di Cagliari, oltre al Capoluogo, con valore dell'indice di vecchiaia superiore al 200%.

Indice di vecchiaia della popolazione residente al 1° gennaio 2009



L'indice di dipendenza, rappresentato dal rapporto tra la somma della popolazione più giovane (0-14 anni) e quella più anziana (65 anni e oltre), e la popolazione attiva (15-64 anni), cresce nell'ambito nazionale, regionale e provinciale. Nel centro in esame, tale indicatore presenta un andamento decrescente nel periodo compreso fra il 1992 ed il 2003 passando dal 41% al 31%, andamento seguito poi da una ripresa positiva che porta il tasso al 38% nel 2009. Tale valore risulta nettamente inferiore agli altri presi in esame risultando la media provinciale del 43%, quella regionale del 45% e quella nazionale del 52%. L'indice di dipendenza dei residenti nel centro storico del Comune di Villa San Pietro sfiora il 60%.

Indice di dipendenza della popolazione residente al 1° gennaio dal 1992 al 2009

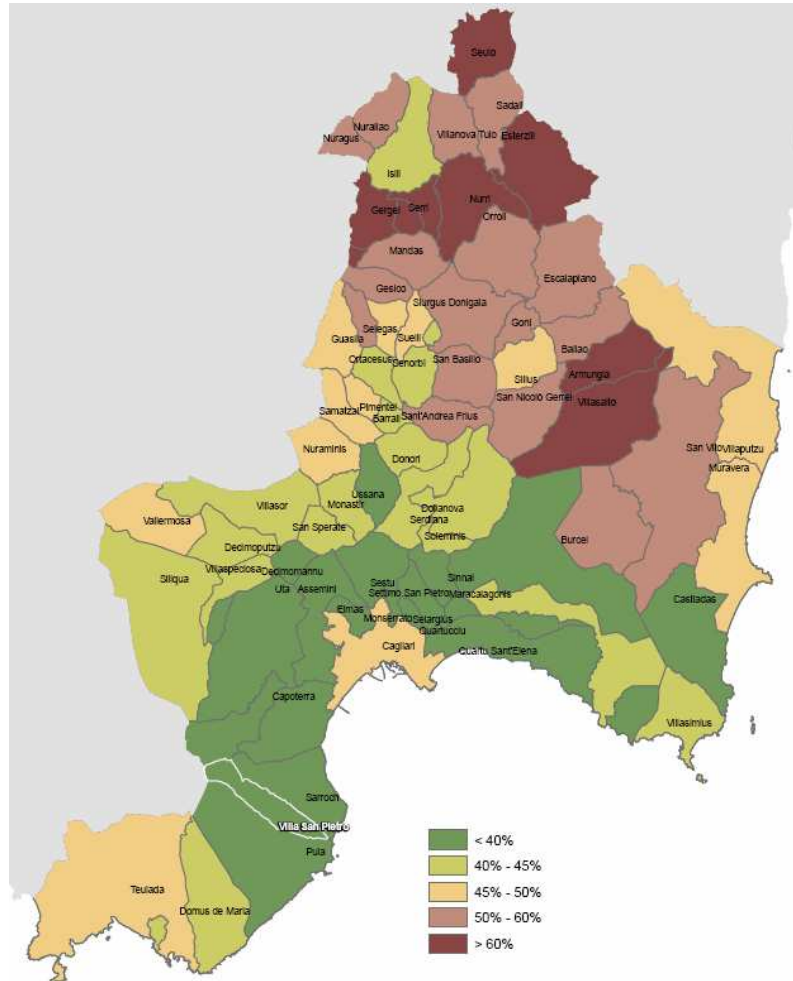


Indice di dipendenza della popolazione residente al 1° gennaio dal 1992 al 2009

in diversi ambiti territoriali — Comune di Villa San Pietro — prov. di CA — Sardegna — Italia

Nel dettaglio sono Armungia e Villasalto nel Gerrei ed Esterzili, Gergei, e Seulo nel Sarcidano i Comuni che mostrano i più elevati valori dell'indice di dipendenza, sempre superiori al 60% al 1° gennaio 2009. Come già visto per l'indice di vecchiaia, i valori inferiori dell'indice di dipendenza si riscontrano tra i Comuni della prima e della seconda corona dell'area vasta di Cagliari, compreso il Comune di Villa San Pietro.

Indice di dipendenza della popolazione residente al 1° gennaio 2009



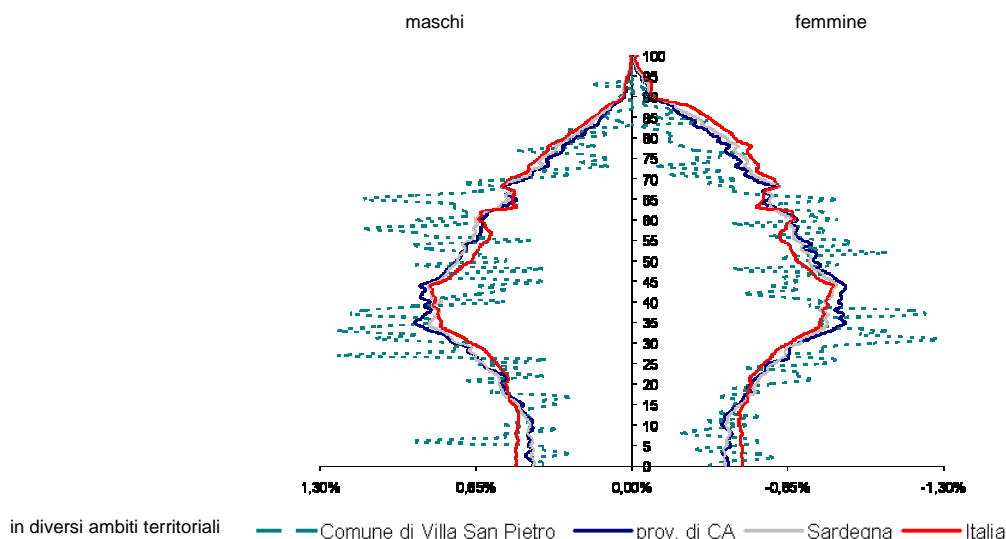
La distribuzione della popolazione residente per fascia d'età e per sesso può essere osservata attraverso l'analisi delle piramidi di età al 1° Gennaio 2009.

Tramite una prima analisi delle piramidi di età è stato possibile mettere in evidenza alcuni dati di sintesi relativi alla struttura della popolazione residente nel Comune di Villa San Pietro:

- la popolazione residente anziana (>64 anni) rappresenta circa il 14,5% del totale comunale, nel centro storico supera il 26%;
- la popolazione residente giovane (<15 anni) si attesta intorno al 13%, nel centro storico raggiunge appena l'11%;
- la popolazione attiva giovane (15-39 anni) rappresenta circa il 37%, nel centro storico supera di poco il 33%;
- la seconda fascia di popolazione attiva (40-64 anni) rappresenta circa il 35%, nel centro storico è inferiore al 30%.

Dal confronto con il contesto regionale e nazionale, possiamo osservare come il centro in esame si caratterizzi per una fascia più consistente di popolazione di età compresa tra 20 e 40 anni e tra 50 e 65 anni e, viceversa, da una minore incidenza di quarantenni e di ultra settantenni.

Piramidi d'età della popolazione residente per età e sesso al 1° gennaio 2009



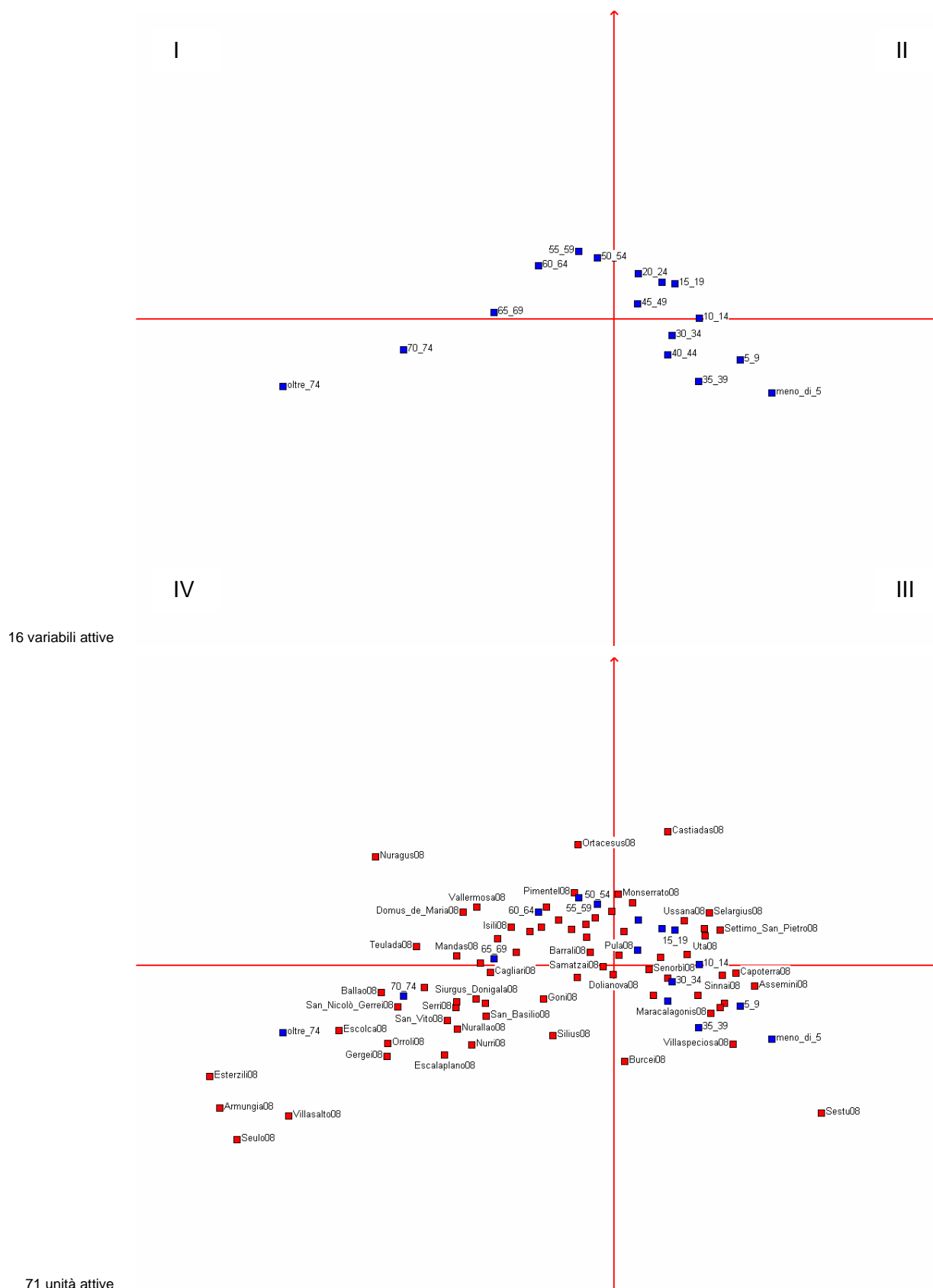
Analisi per classi di età quinquennali dei Comuni della provincia di Cagliari

L'analisi è stata condotta sulla base di 16 variabili (classi di età della popolazione residente) per i Comuni della Provincia negli ultimi due anni di censimento (1991 e 2001) e il dato più recente disponibile relativo al 31/12/2008. Sono state considerate 141 unità supplementari (comuni alla data dei censimenti) stabilendo di costruire, tramite un'analisi di cluster non gerarchica, le partizioni solo in base alle relazioni di similarità esistenti tra le 71 unità attive (comuni al 2008), e assegnando successivamente ogni unità supplementare alla classe più simile. Di seguito si riporta l'elenco delle 16 variabili considerate (nome abbreviato tra parentesi quadre):

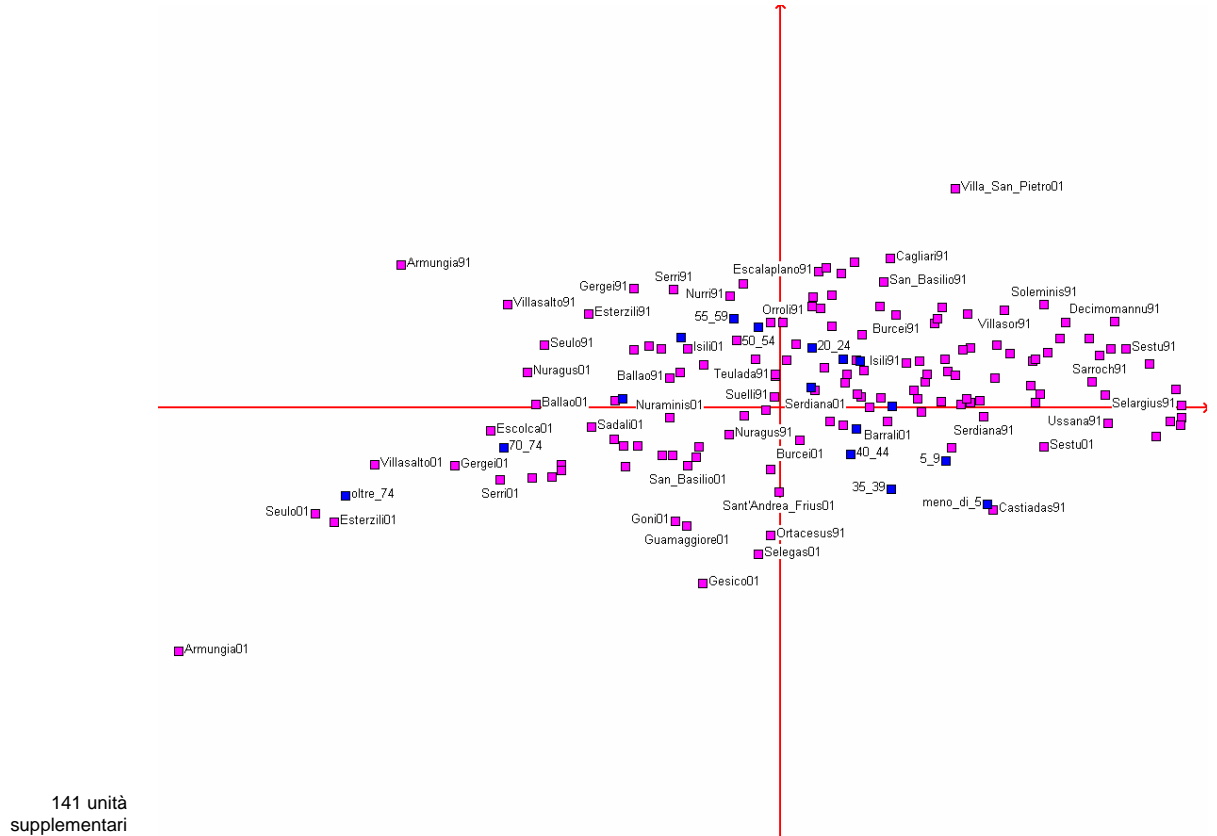
- popolazione residente di età < 5 anni [meno_di_5];
- popolazione residente di età compresa tra 5 e 9 anni [5_9];
- popolazione residente di età compresa tra 10 e 14 anni [10_14];
- popolazione residente di età compresa tra 15 e 19 anni [15_19];
- popolazione residente di età compresa tra 20 e 24 anni [20_24];
- popolazione residente di età compresa tra 25 e 29 anni [25_29];
- popolazione residente di età compresa tra 30 e 34 anni [30_34];
- popolazione residente di età compresa tra 35 e 39 anni [35_39];
- popolazione residente di età compresa tra 40 e 44 anni [40_44];
- popolazione residente di età compresa tra 45 e 49 anni [45_49];
- popolazione residente di età compresa tra 50 e 54 anni [50_54];
- popolazione residente di età compresa tra 55 e 59 anni [55_59];
- popolazione residente di età compresa tra 60 e 64 anni [60_64];
- popolazione residente di età compresa tra 65 e 69 anni [65_69];
- popolazione residente di età compresa tra 70 e 74 anni [70_74];
- popolazione residente di età > 74 anni [oltre_74].

L'analisi fattoriale ha permesso di individuare alcuni quadri demografici morfologicamente distinti. Nel grafico seguente è rappresentato il primo piano fattoriale che spiega circa il 77% dell'informazione totale. In esso si individuano tre aree caratterizzate da una popolazione di età compresa tra 50 e 69 anni (I quadrante), una popolazione compresa tra 0 e 49 anni (II e III quadrante) e una popolazione anziana > 70 anni (IV quadrante). Dai piani fattoriali è possibile vedere come i comuni hanno variato la loro struttura demografica nei tre periodi considerati: si è verificato un progressivo invecchiamento della popolazione; più lento per quei centri che attraversano tutti i quadri individuati, più repentino per altri, mentre altri ancora (concentrati per lo più nel campo urbano di Cagliari) presentano ancora al 2008 una struttura della popolazione caratterizzata da alti valori al di sotto dei 40 anni.

Distribuzione delle variabili attive, delle unità attive e delle unità supplementari nel primo piano fattoriale



Distribuzione delle variabili attive, delle unità attive e delle unità supplementari nel primo piano fattoriale



Più nel dettaglio, tramite l'analisi di cluster è stato possibile individuare cinque classi di Comuni simili per quanto riguarda la struttura demografica.

Distribuzione delle unità nella partizione con 5 classi

Classe	1	2	3	4	5	Totale
Unità	1	72	77	52	10	212
Peso (%)	3,6%	42,9%	17,6%	5,2%	30,6%	100%

Classe 1: Aree con presenza di situazioni territoriali in grado di favorire i processi di rafforzamento della struttura demografica

La classe é caratterizzata da valori fortemente superiori, rispetto alla media dell'ambito oggetto di studio, della popolazione di età inferiore ai 9 anni e di età compresa tra i 30 e i 44 anni (giovani coppie con figli) e valori sempre inferiori rispetto alla media provinciale per le classi di età dai 50 anni alle fasce di popolazione più anziana.

Elenco dettagliato dei comuni appartenenti alla classe:

2008

Sestu

2001

nessuno

1991

nessuno

Classe 2: Aree caratterizzate da una buona propensione a contrastare i processi di indebolimento della struttura demografica

Si tratta di Comuni la cui struttura della popolazione è caratterizzata da valori poco superiori, rispetto alla media dell'ambito oggetto di studio, della fascia di popolazione di età compresa tra i 35 e i 44 anni e di età inferiore ai 9 anni e da valori medio bassi della popolazione anziana maggiore di 65 anni.

Elenco dettagliato dei comuni appartenenti alla classe:

2008

Assemini, Capoterra, Decimomannu, Maracalagonis, Quartu Sant'Elena, San Sperate, Selargius, Settimo San Pietro, Sinnai, Soleminis, Ussana, Uta, Villasimius, Villaspeciosa, Quartucciu, Elmas

2001

Assemini, Barrali, Capoterra, Decimomannu, Maracalagonis, Quartu Sant'Elena, Selargius, Sestu, Settimo San Pietro, Sinnai, Soleminis, Ussana, Uta, Villa San Pietro, Villaspeciosa, Quartucciu, Castiadas, Elmas

1991

Assemini, Barrali, Capoterra, Decimomannu, Decimoputzu, Dolianova, Domus de Maria, Donori, Maracalagonis, Monastir, Muravera, Nuraminis, Pimentel, Pula, Quartu Sant'Elena, San Sperate, Sant'Andrea Frius, Sarroch, Selargius, Senorbi, Serdiana, Sestu, Settimo San Pietro, Siliqua, Silius, Sinnai, Soleminis, Ussana, Uta, Villaputzu, Villa San Pietro, Villasimius, Villasor, Villaspeciosa, Quartucciu, Castiadas, Elmas, Isili

Classe 3: Aree caratterizzate da condizioni intermedie

Si registrano valori leggermente inferiori, rispetto alla media dell'ambito oggetto di studio, per la popolazione di età compresa tra i 35 e i 44 anni, per tutte le altre classi di età non si rilevano scostamenti significativi rispetto alla media provinciale.

Elenco dettagliato dei comuni appartenenti alla classe:

2008

Barrali, Burcei, Decimoputzu, Dolianova, Donori, Guasila, Monastir, Muravera, Ortacesus, Pimentel, Pula, Samatzai, Sant'Andrea Frius, Sarroch, Selegas, Senorbi, Serdiana, Siliqua, Silius, Suelli, Villa San Pietro, Villasor, Castiadas, Monserrato

2001

Burcei, Decimoputzu, Dolianova, Domus de Maria, Donori, Monastir, Muravera, Nuraminis, Ortacesus, Pimentel, Pula, Samatzai, San Basilio, San Sperate, Sant'Andrea Frius, Sarroch, Senorbi, Serdiana, Siliqua, Silius, Vallermosa, Villaputzu, Villasimius, Villasor, Monserrato, Isili, Villanova Tulo

1991

Burcei, Cagliari, Gesico, Goni, Guamaggiore, Guasila, Mandas, Ortacesus, Samatzai, San Basilio, San Nicolò Gerrei, Selegas, Siurgus Donigala, Suelli, Teulada, Vallermosa, Escalaplano, Escolca, Gergei, Nuragus, Nurallao, Nurri, Orroli, Sadali, Serri, Villanova Tulo

Classe 4: Aree caratterizzate da una scarsa propensione a contrastare le tendenze in atto del fenomeno dell'invecchiamento

Le classi di età più rappresentate sono quelle anziane, di età superiore ai 69 anni e si registrano bassi valori della popolazione di età compresa tra i 30 e i 44 anni.

Elenco dettagliato dei comuni appartenenti alla classe:

2008

Armungia, Ballao, Gesico, Goni, Guamaggiore, San Basilio, San Nicolò Gerrei, San Vito, Siurgus Donigala, Villasalto, Escalaplano, Escolca, Esterzili, Gergei, Nurallao, Nurri, Orroli, Sadali, Serri, Seulo, Villanova Tulo

2001

Armungia, Ballao, Gesico, Goni, Guamaggiore, Guasila, Mandas, San Nicolò Gerrei, San Vito, Selegas, Siurgus Donigala, Suelli, Teulada, Villasalto, Escalaplano, Escolca, Esterzili, Gergei, Nuragus, Nurallao, Nurri, Orroli, Sadali, Serri, Seulo

1991

Armungia, Ballao, San Vito, Villasalto, Esterzili, Seulo

Classe 5: Aree dello spopolamento

La classe presenta bassi valori per la popolazione di età inferiore ai 25 anni e in particolare per quella al di sotto dei 9 anni, mentre si registrano valori sensibilmente superiori alla media dell'ambito oggetto di studio per la popolazione di età superiore ai 59 anni.

Elenco dettagliato dei comuni appartenenti alla classe:

2008

Cagliari, Domus de Maria, Mandas, Nuraminis, Teulada, Vallermosa, Villaputzu, Isili, Nuragus

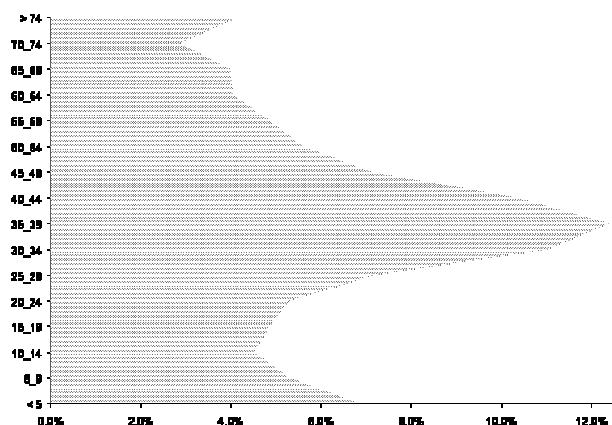
2001

Cagliari

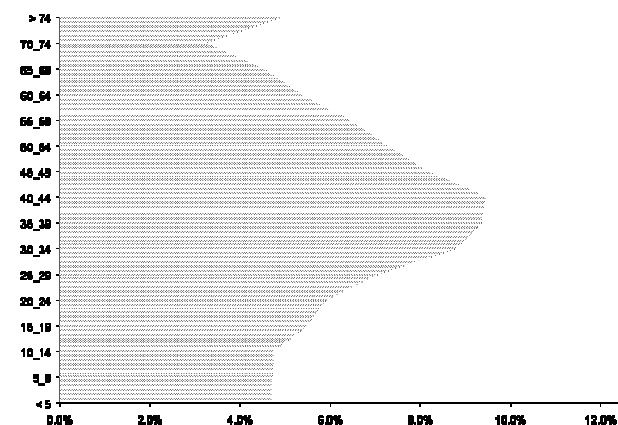
1991

nessuno

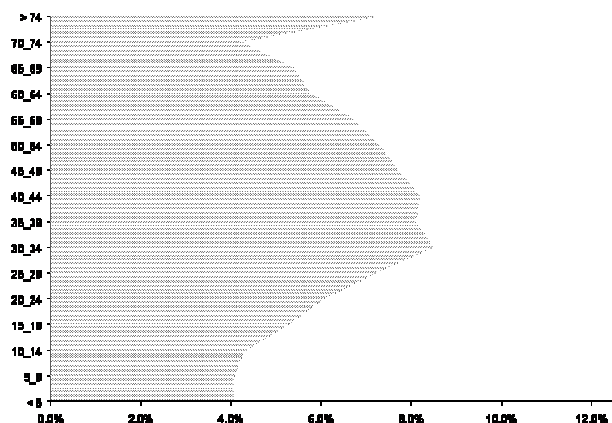
Incidenza di popolazione residente per classe di età al 31 dicembre 2008 nelle cinque classi di Comuni individuate con l'analisi di cluster



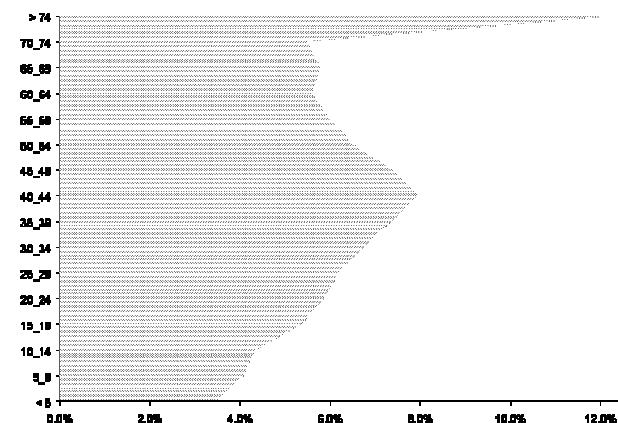
classe 1



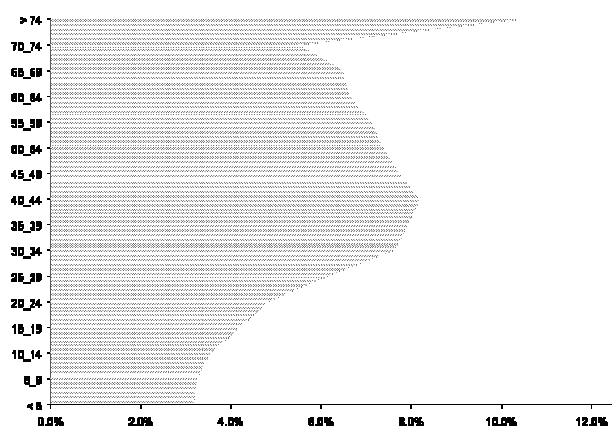
classe 2



classe 3



classe 4

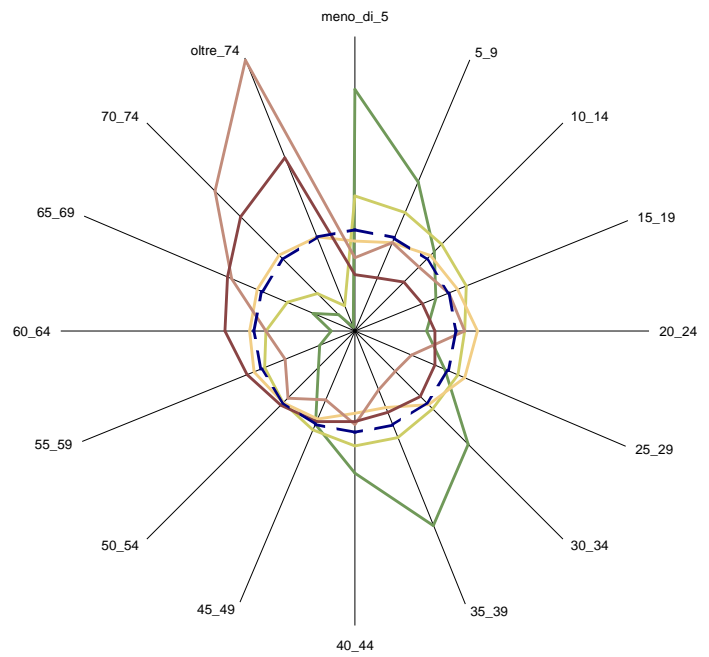


classe 5

provincia di Cagliari

L'analisi ha consentito di registrare un generale mutamento della struttura demografica dal 1991 al 2008; in particolare si è rilevato un progressivo invecchiamento della popolazione nel periodo considerato: i Comuni appartenenti ai gruppi 1 e in misura minore, 2 e 3 (classe di colore verde scuro, verde e giallo rispettivamente nella carta in figura) presentano valori elevati di popolazione giovane e bassi di popolazione anziana.

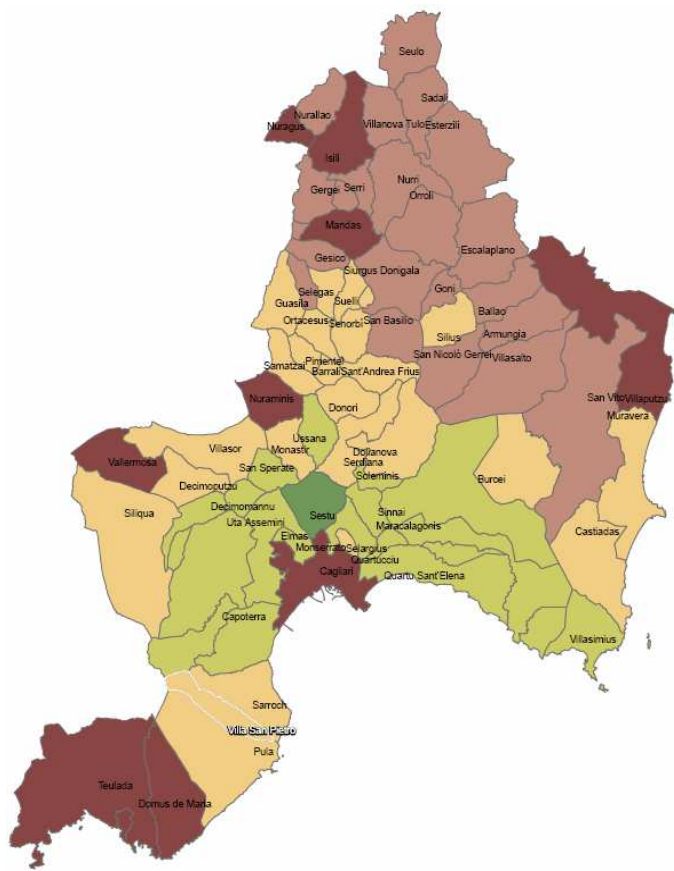
Rappresentazione dell'incidenza percentuale della popolazione appartenente alle 16 classi d'età



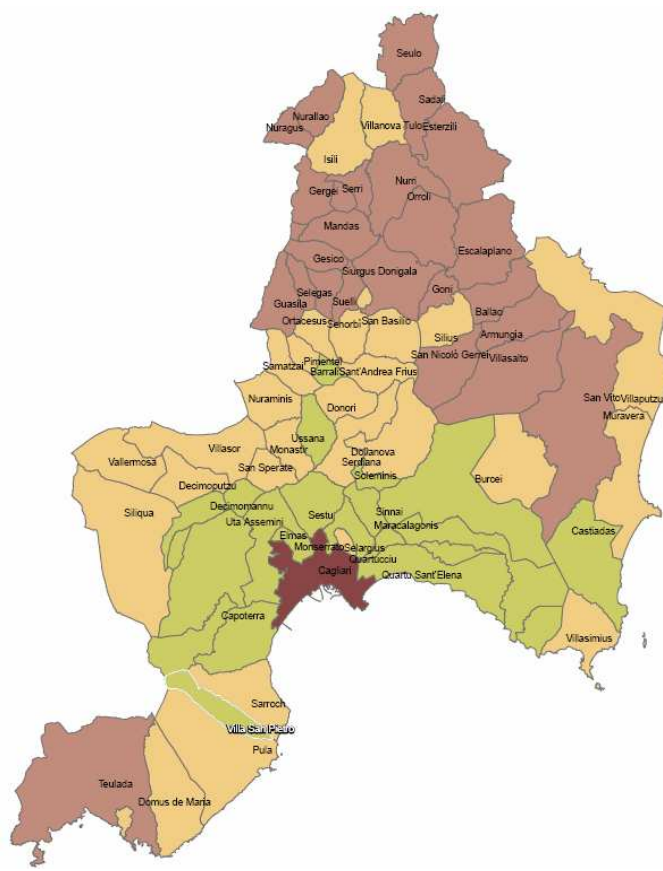
per ciascuna delle 5 classi individuate con l'analisi rispetto alla media provinciale

— classe 1 — classe 2 — classe 3 — classe 4 — classe 5 - - - media provinciale (=100%)

Rappresentazione della classe di appartenenza dei 71 Comuni della provincia di Cagliari nei tre periodi considerati



2008



2001



1991



2.1.3 La natalità e la nuzialità della popolazione residente

Il numero di nati in Italia, dopo i minimi storici registrati negli anni '90, nell'ultimo decennio mostra segnali di ripresa al punto che il 2008 risulta, con 576.659 nuovi nati, l'anno con la più alta natalità dal 1992 a oggi. Non si assiste allo stesso fenomeno a livello regionale e provinciale, dove nel nuovo millennio si arresta il processo di calo del numero di nati degli anni '90 ma non si registrano significativi segnali di crescita, con valori che si attestano rispettivamente attorno ai 13.500 e ai 4.500 nuovi nati.

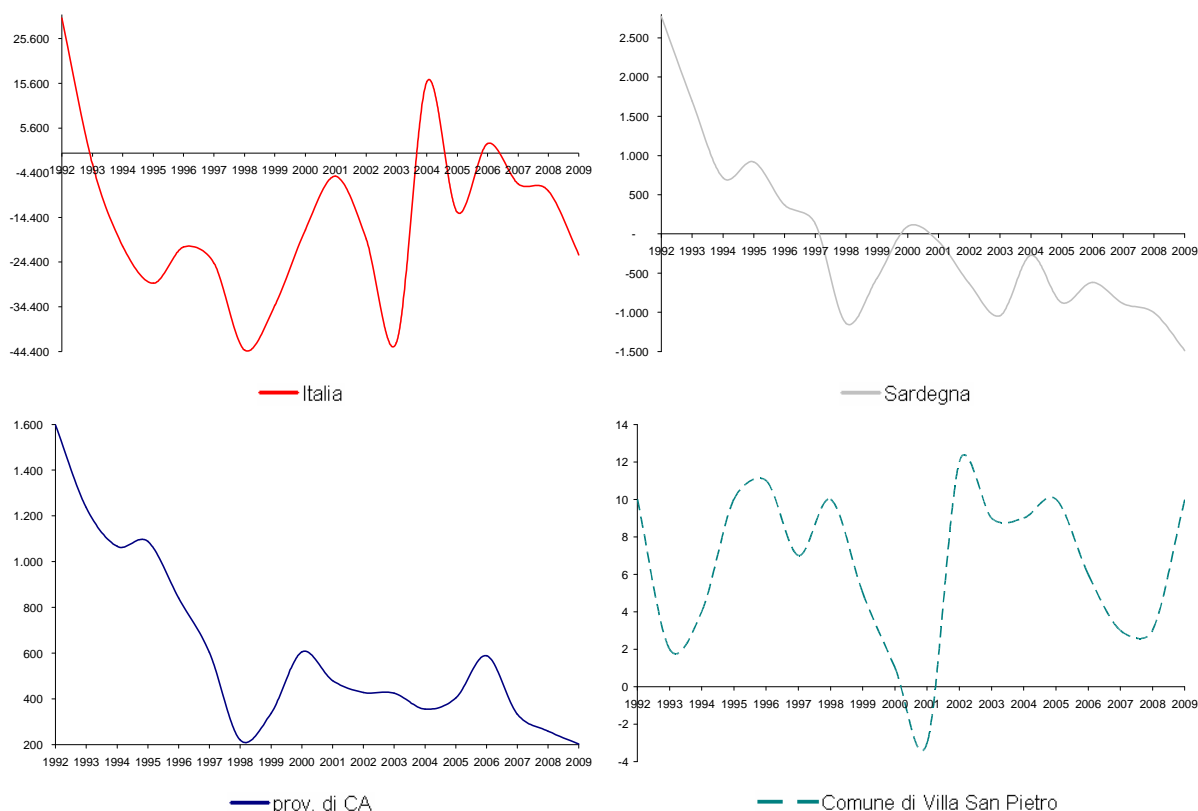
Il fenomeno è da ricondurre principalmente a due fattori: da un lato si assiste al recupero di natalità delle madri di cittadinanza italiana, conseguenti allo spostamento in avanti del calendario riproduttivo ben oltre l'età media dei trenta anni, dall'altro si fa sempre più importante il contributo alla natalità delle madri di cittadinanza straniera. Si stima, infatti, che nel 2008 circa il 15,3% del totale sia avvenuto per merito di madri straniere.

Alla ripresa del numero di nascite consegue, a livello nazionale, un saldo naturale che fa registrare nell'ultimo decennio valori passivi meno consistenti rispetto agli anni '90. Viceversa, in Sardegna il saldo naturale, positivo sino al 1997, diventa negativo nell'ultimo decennio (-1.488 al 31 dicembre 2009).

Il saldo naturale in provincia di Cagliari, pur mantenendosi sempre positivo per tutto il periodo di osservazione, mostra un costante declino: da un valore massimo nel 1992 pari a quasi 1.600 unità si giunge a un minimo appena superiore a 200 unità al 31 dicembre 2009.

Il saldo naturale del Comune di Villa San Pietro presenta un andamento altalenante, con valori sempre positivi, ma mai superiori alle 12 unità, ad eccezione di quello registrato nel 2001 (-3).

Saldo naturale in diversi ambiti territoriali al 31 dicembre dal 1992 al 2009

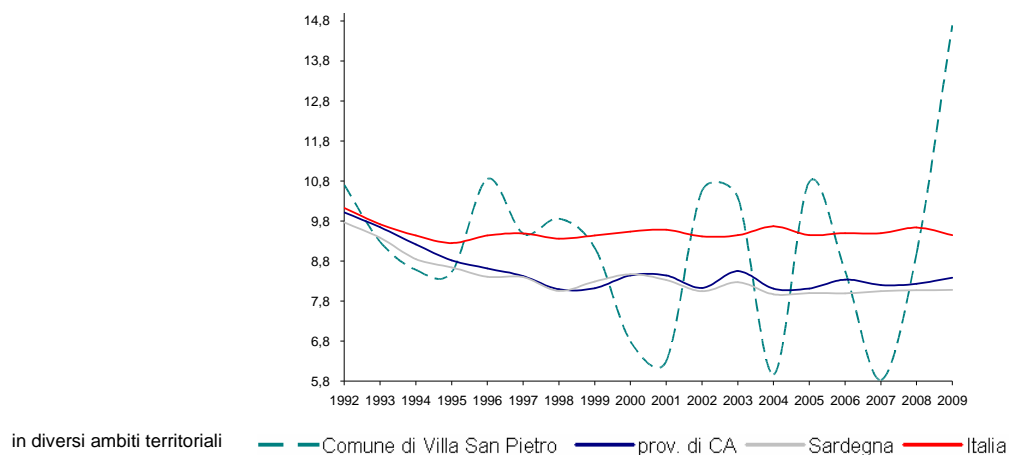


Il quoziente di natalità mostra un andamento dal 1992 al 2008 caratterizzato da valori costantemente più elevati a livello nazionale rispetto all'ambito regionale e provinciale, superiori mediamente dell'1÷1,5‰ nell'ultimo decennio. La provincia di Cagliari presenta valori del

quoziente di natalità abbastanza stabili nell'ultimo decennio, dopo il crollo degli anni '90, e lievemente superiori rispetto alla media regionale, assestati nell'ultimo quinquennio poco sopra l'8‰.

Il quoziente di natalità nel Comune di Villa San Pietro mostra un andamento dal 1992 al 2008 caratterizzato da diverse oscillazioni, con i valori più alti registrati nel '96 e nel 2009. A partire dal 2007 si registra un andamento fortemente crescente che porta, a partire dal 2008, al superamento dei valori medi nazionali, regionali e provinciali.

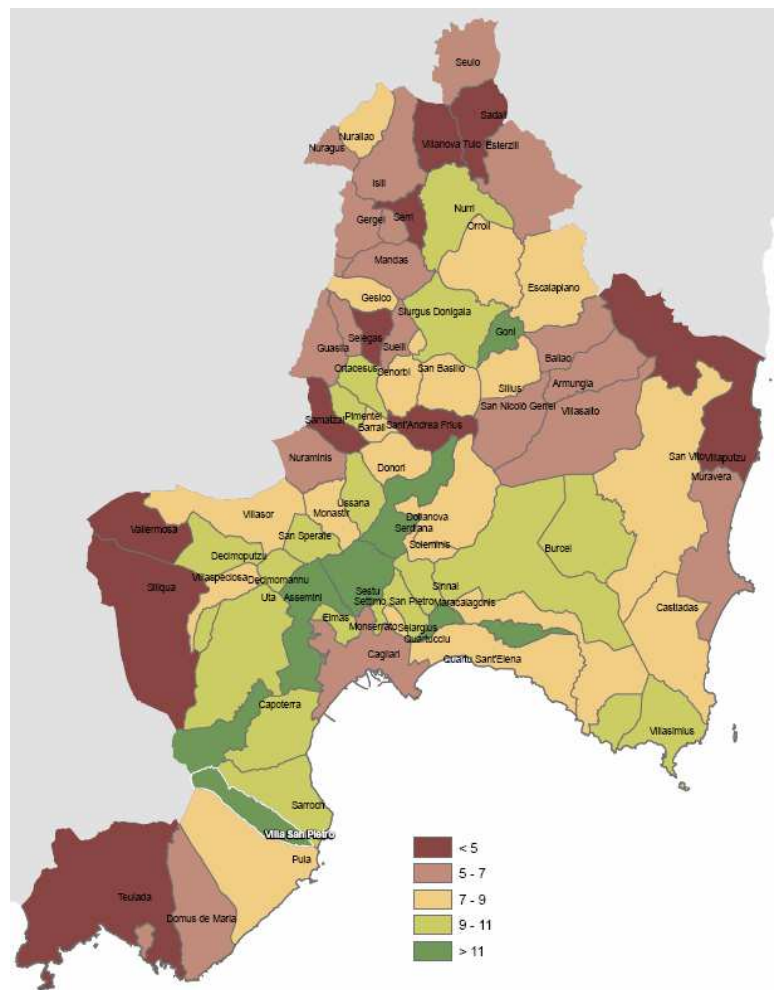
Quozienti di natalità (n. di nati ogni 1.000 abitanti) al 31 dicembre dal 1992 al 2009 (2001 stimato)



Nel 2009 nei Comuni di Villa San Pietro, Sestu, Serdiana, Quartucciu, Goni e Assemmini si sono avuti i più alti quozienti di natalità della provincia di Cagliari, superiori all'11‰. Nello stesso periodo a Villanova Tulo, Sadali, Samatzai, Teulada e Siliqua i quozienti sono stati inferiori al 4‰.

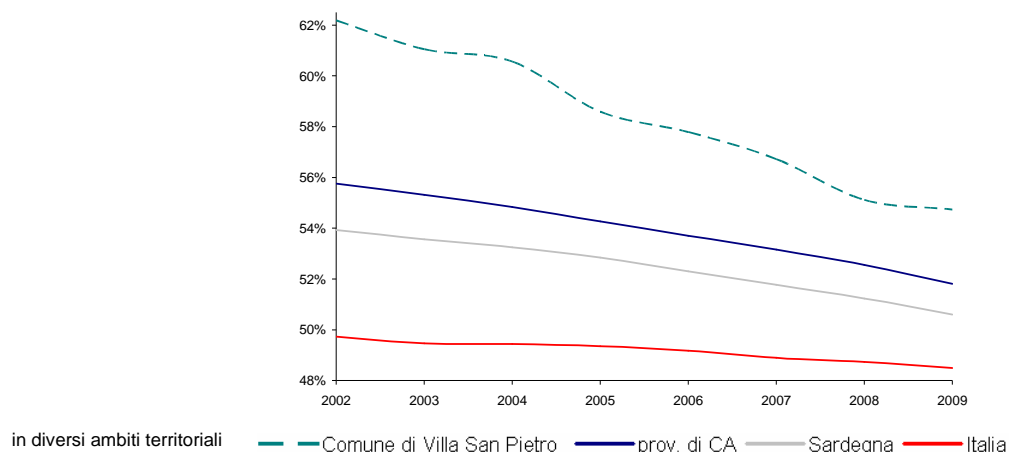
Quoziente di natalità della popolazione residente al 31 dicembre 2009

nei Comuni della provincia di Cagliari



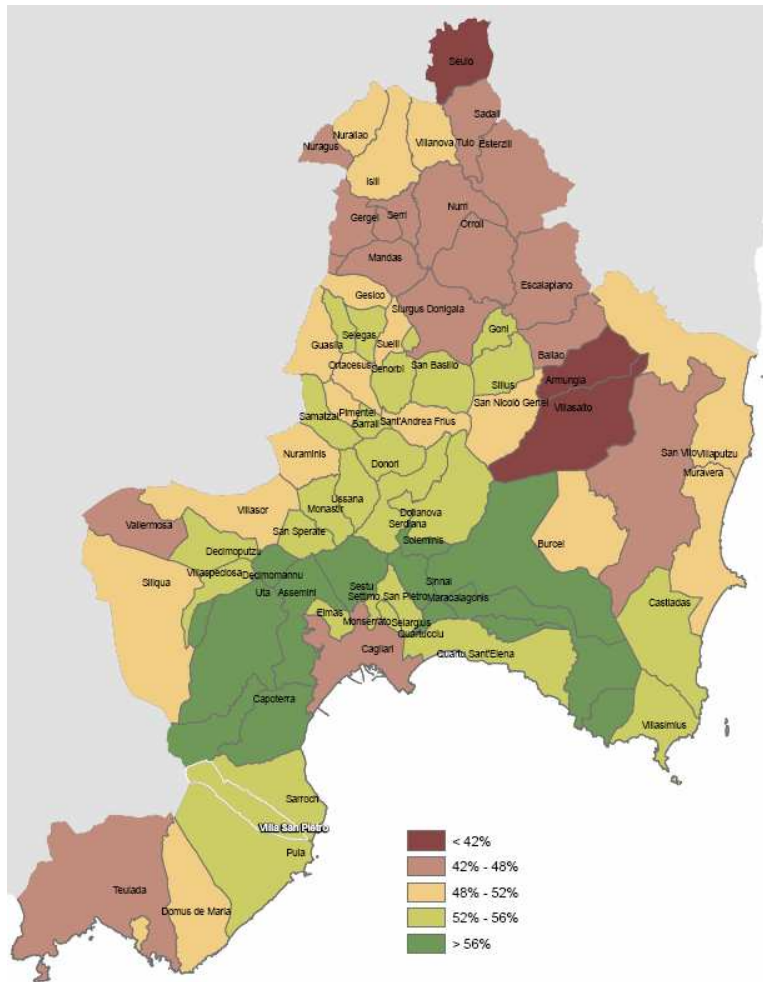
Nonostante l'andamento decrescente, l'incidenza di donne in età fertile nel Comune di Villa San Pietro dal 2002 al 2009 si mantiene sempre superiore rispetto al dato medio provinciale, regionale e nazionale, rispettivamente di 3, 4 e 6 punti percentuali circa al 1° gennaio 2009. Viceversa, il centro storico di Villa San Pietro si caratterizza per un'incidenza di donne in età fertile molto inferiore rispetto al dato medio comunale, con un valore poco superiore al 41% nel mese di agosto 2010.

Incidenza di donne in età fertile dal 1° gennaio 2002 al 1° gennaio 2009



Tra i Comuni della provincia, l'incidenza più bassa di donne in età fertile al 1° gennaio 2009 si riscontra ad Armungia, Villasalto e Seulo con valori rispettivamente pari al 33%, 39% e 41% circa. Viceversa, i valori più alti si rilevano nei Comuni di Sestu, Uta e Soleminis, pari al 61%, 58% e 58% circa. Alla stessa data Villa San Pietro presenta un indice che sfiora il 55%, simile ai valori calcolati nei Comuni limitrofi di Pula e Sarroch.

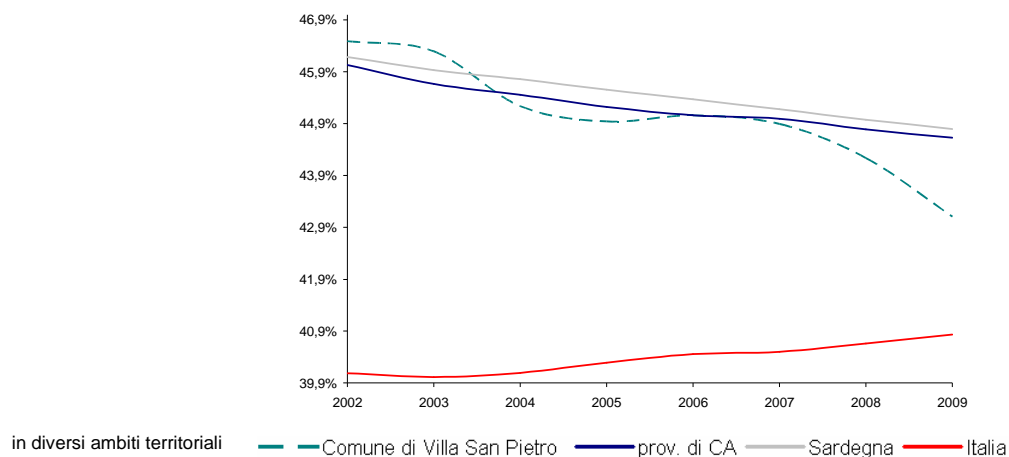
Incidenza di donne in età fertile al 1° gennaio 2009



nei Comuni della provincia di Cagliari

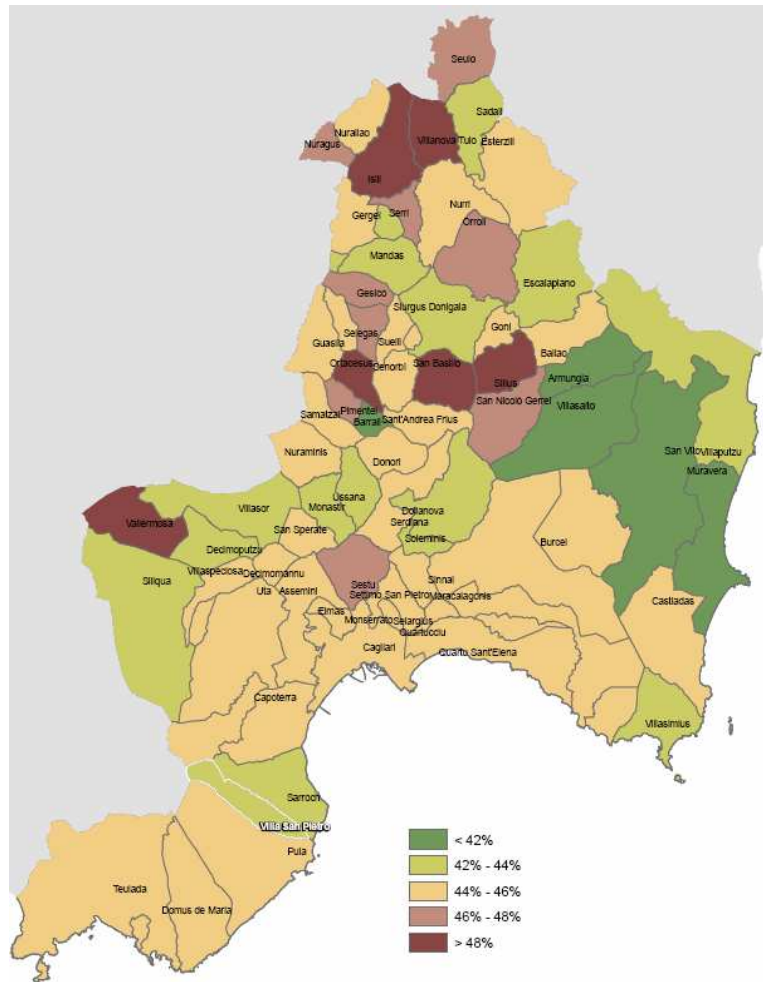
Nel periodo compreso tra il 2002 e il 2009 l'incidenza di celibi/nubili nel Comune di Villa San Pietro mostra un andamento decrescente, con ritmo più pronunciato rispetto a quello regionale e provinciale, col tasso che perde poco più di 3 punti percentuali. Viceversa, a livello nazionale l'indicatore nella stesso periodo mostra valori crescenti, ma si mantiene costantemente al di sotto dei valori assunti nei restanti ambiti territoriali.

Incidenza di celibi/nubili al 1° gennaio dal 2002 al 2009



Silius, San Basilio e Vallermosa, con valori superiori al 49%, sono i Comuni della provincia con la più elevata incidenza di celibi/nubili al 1° gennaio 2009, mentre a San Vito, Villasalto e Armungia l'indicatore assume valori inferiori al 41%. Nel comune di Villa San Pietro, l'incidenza di celibi/nubili al 1° gennaio 2009 è pari al 43% circa, risultando inferiore rispetto al resto dei comuni dell'area vasta di Cagliari.

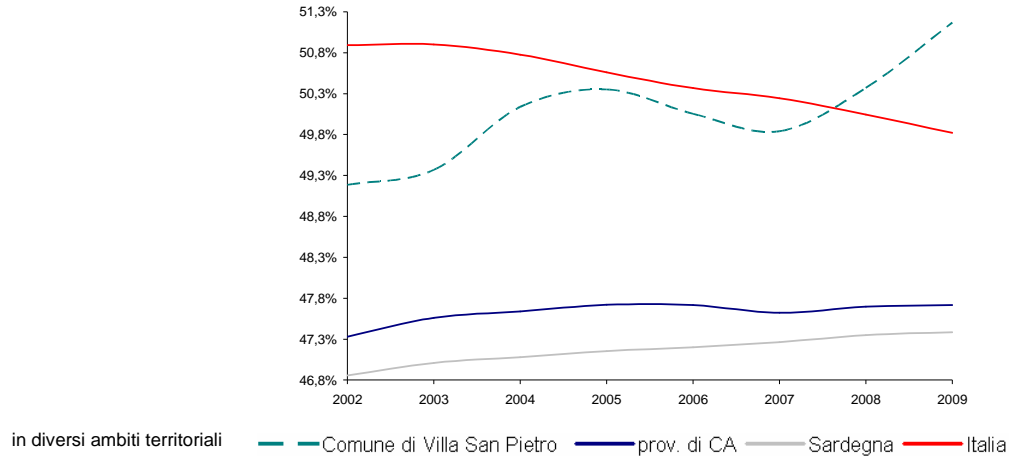
Incidenza di celibi/nubili al 1° gennaio 2009



nei Comuni della provincia di Cagliari

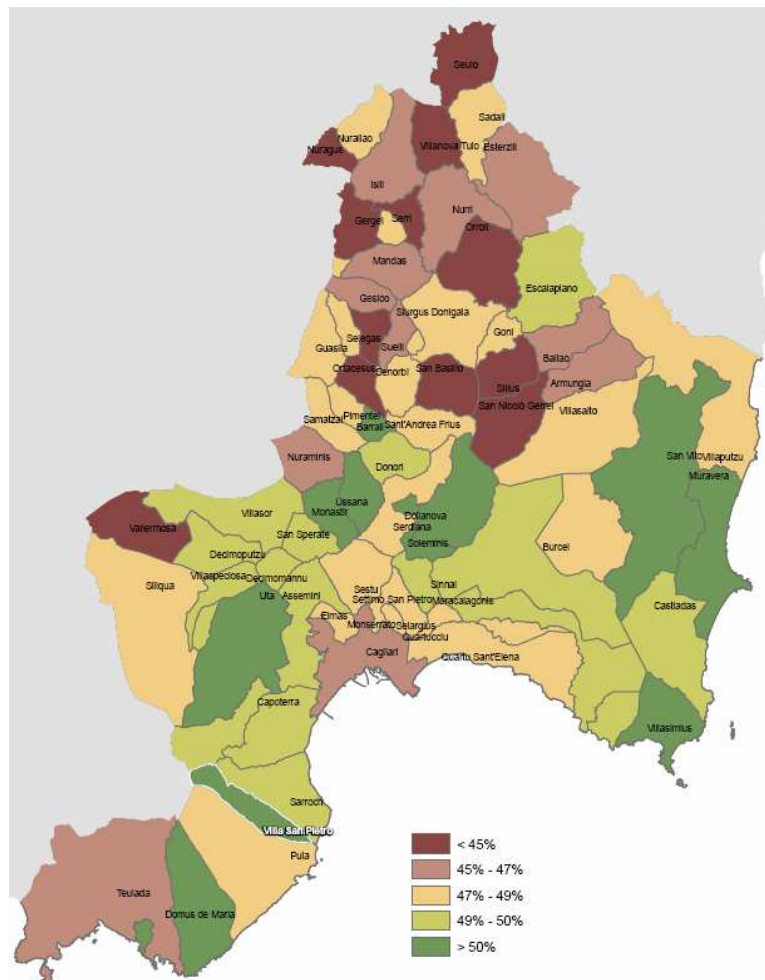
Nel Comune di Villa San Pietro l'incidenza di popolazione residente coniugata dal 2002 in poi è significativamente superiore rispetto alla media regionale e provinciale e risulta crescente, con una leggera flessione solo nel 2006 e nel 2007; dal 2008 in poi si assiste anche al superamento del dato medio nazionale.

Incidenza di coniugati/e al 1° gennaio dal 2002 al 2009



A livello comunale, al 1° gennaio 2009 solo nei Comuni di Soleminis, Barrali, San Vito e Muravera l'incidenza di popolazione residente coniugata è superiore rispetto al valore rilevato nel Comune di Villa San Pietro, dove è pari al 51% circa; viceversa, valori dell'indicatore inferiori al 43% si registrano a Seulo, Vallermosa e San Basilio.

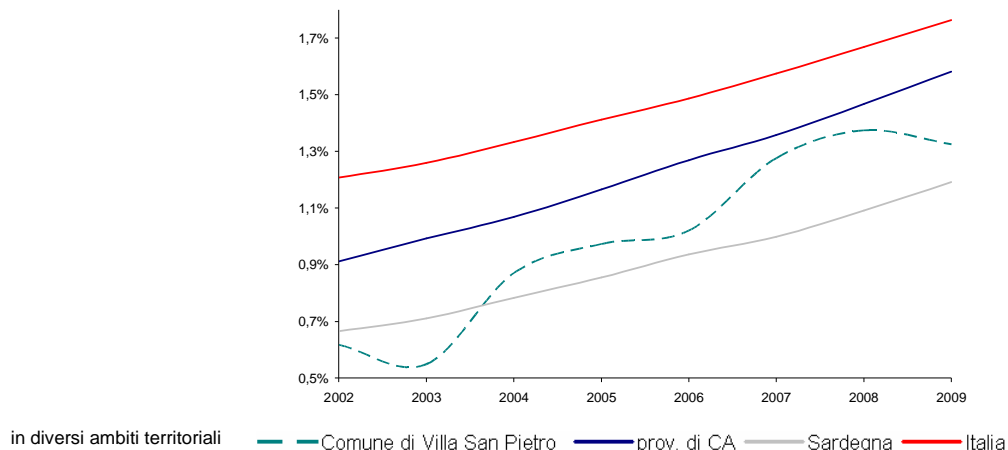
Incidenza di coniugati/e al 1° gennaio 2009



nei Comuni della provincia di Cagliari

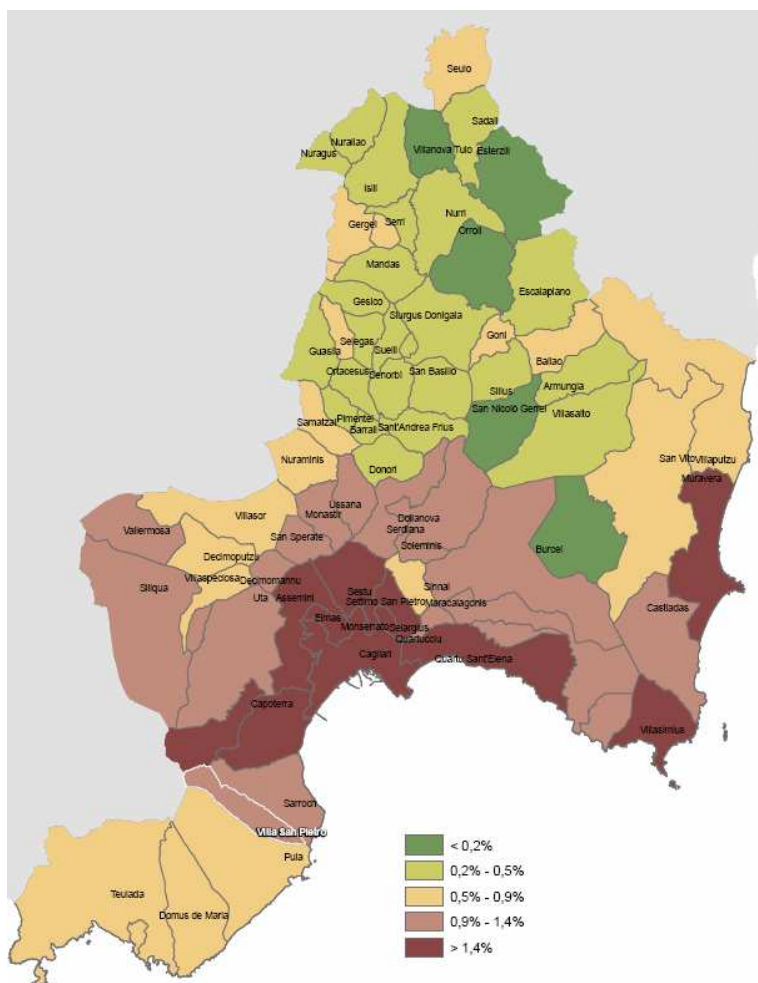
A partire dal 1° gennaio 2004, l'incidenza di divorziati/e nel Comune di Villa San Pietro è superiore rispetto al dato medio regionale, continua a crescere nei 4 anni successivi e decresce leggermente nell'ultimo anno, attestandosi su un valore pari all'1,3% circa, inferiore rispetto al dato medio provinciale e, soprattutto, rispetto alla media nazionale.

Incidenza di divorziati/e al 1° gennaio dal 2002 al 2009



Al 1° gennaio 2009 sono 10 i Comuni della provincia di Cagliari con un'incidenza di divorziati/e superiore rispetto al Comune di Villa San Pietro, in particolare nei Comuni di Cagliari, Villasimius e Quartu Sant'Elena l'indicatore assume valori superiori al 2%; i valori più bassi si rilevano nei Comuni di Esterzili, Burcei e San Nicolò Gerrei.

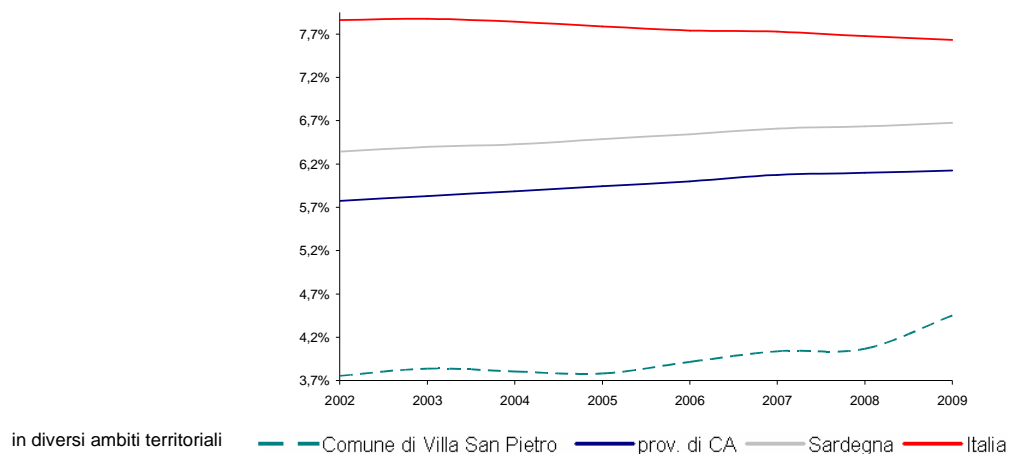
Incidenza di divorziati/e al 1° gennaio 2009



nei Comuni della provincia di Cagliari

L'incidenza di vedovi/e nel Comune di Villa San Pietro presenta valori crescenti dal 2006 in poi ma ancora molto inferiori rispetto agli altri ambiti territoriali, attestandosi al 4,4% della popolazione residente al 1° gennaio 2009. Nel centro storico l'indicatore assume un valore significativamente superiore rispetto al dato medio comunale, con un'incidenza di popolazione vedova pari all'8,3% nel mese di agosto 2010.

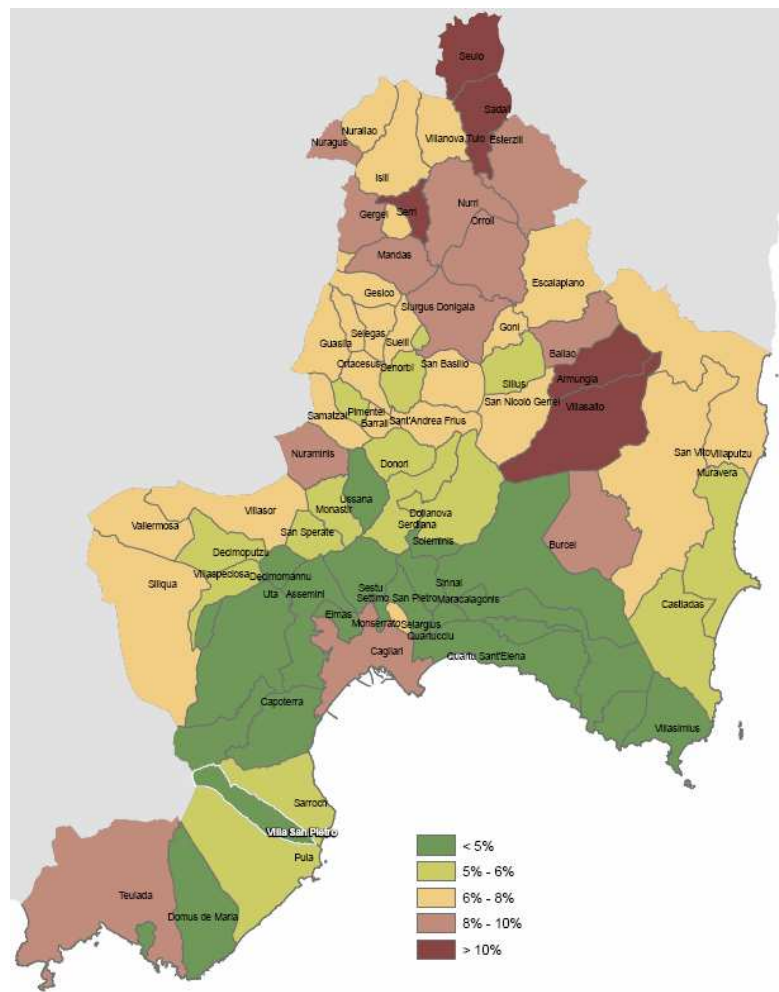
Incidenza di vedovi/e al 1° gennaio dal 2002 al 2009



In provincia di Cagliari, le più alte incidenze di vedovi/e al 1° gennaio 2009 si registrano tra i Comuni del Gerrei e del Sarcidano, con valori superiori al 10% ad Armungia, Villasalto, Seulo, Sadali e Serri; i livelli inferiori si riscontrano nel Capoterrese e nel Parteolla, in particolare i Comuni di Sestu, Soleminis, Domus de Maria, Assemini e Capoterra sono gli unici della provincia con incidenze di vedovi/e inferiori rispetto a Villa San Pietro.

Incidenza di vedovi/e al 1° gennaio 2009

nei Comuni della provincia di Cagliari

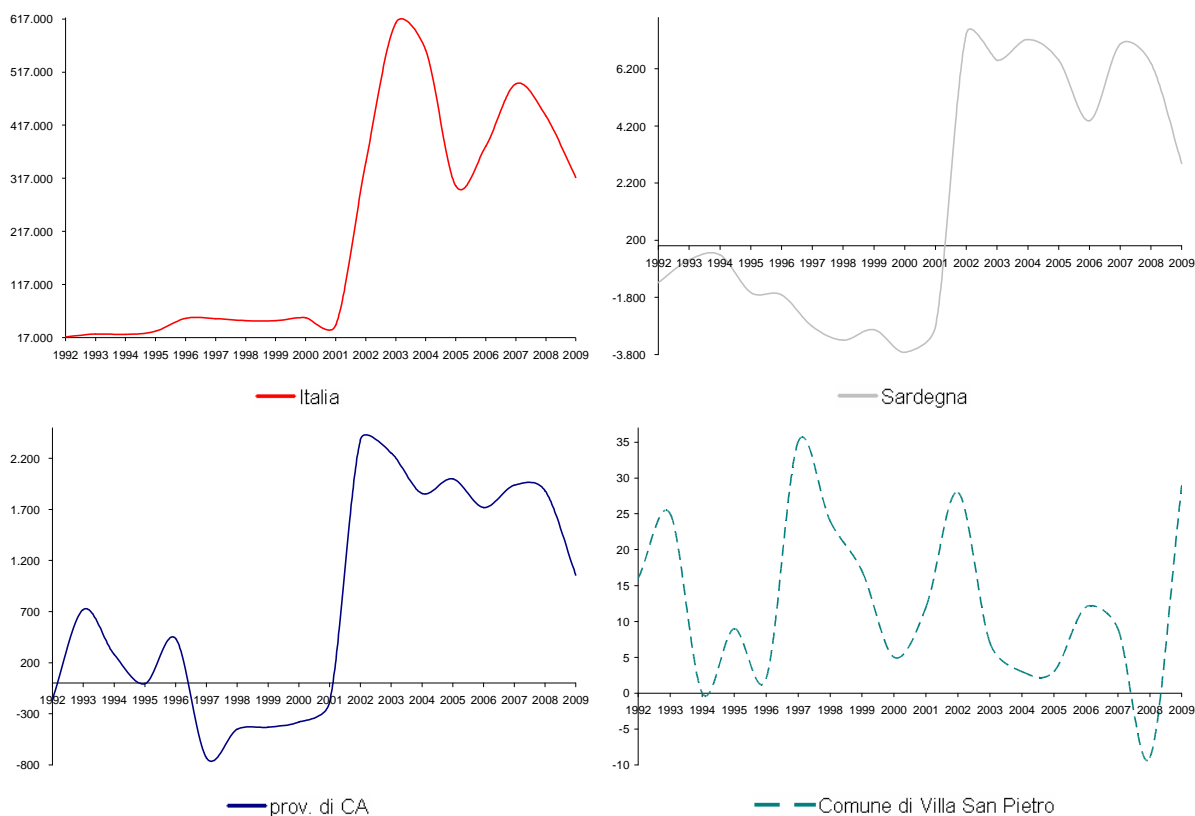


2.1.4 I trasferimenti di residenza della popolazione residente

A partire dai primi anni del nuovo millennio gli imponenti flussi migratori in ingresso costituiscono la principale causa dell'incremento e dell'evoluzione della struttura della popolazione residente in Italia e, seppur in misura più limitata, in ambito regionale e provinciale. Sin dai primi anni '90 i saldi migratori a livello nazionale sono positivi, ma è partire dal 2002 che si registra un boom di nuove iscrizioni anagrafiche da parte di immigrati stranieri. A livello regionale e provinciale dal 1992 al 2001 i saldi migratori risultano costantemente negativi, nei 7 anni successivi diventano positivi con incrementi che si aggirano rispettivamente attorno ai 6 mila e ai 2 mila nuovi residenti annui.

Per quanto riguarda il Comune di Villa San Pietro, il saldo migratorio presenta un andamento altalenante, con valori sempre positivi, fatta eccezione per il 2008, in cui si è avuto un saldo negativo pari a -9 unità.

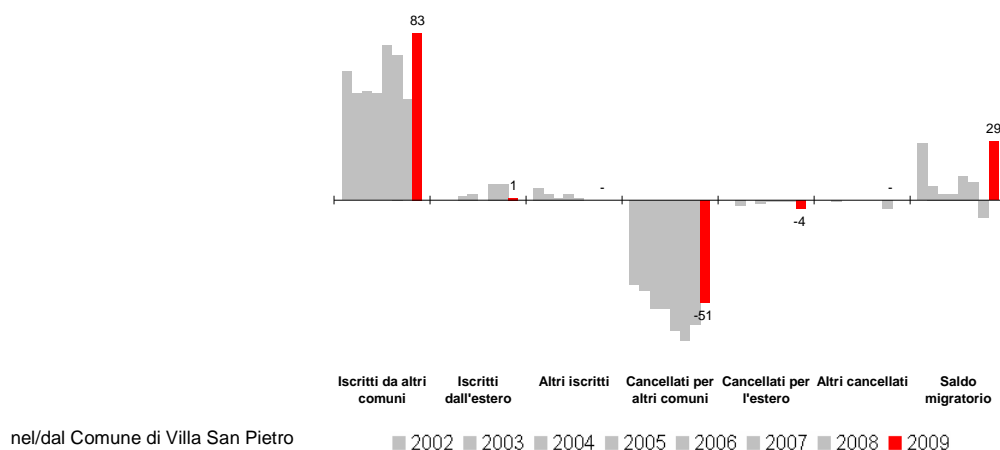
Saldo migratorio in diversi ambiti territoriali al 31 dicembre dal 1992 al 2008



Dai dati scorporati per origine degli iscritti e per destinazione dei cancellati, emerge che nel Comune di Villa San Pietro dal 2002 al 2009 sono in particolare i flussi da parte di iscritti da altri comuni, in forte crescita nell'ultimo anno, a determinare un saldo migratorio quasi sempre positivo.

Iscritti e cancellati per origine e destinazione al 31 dicembre dal 2002 al 2009

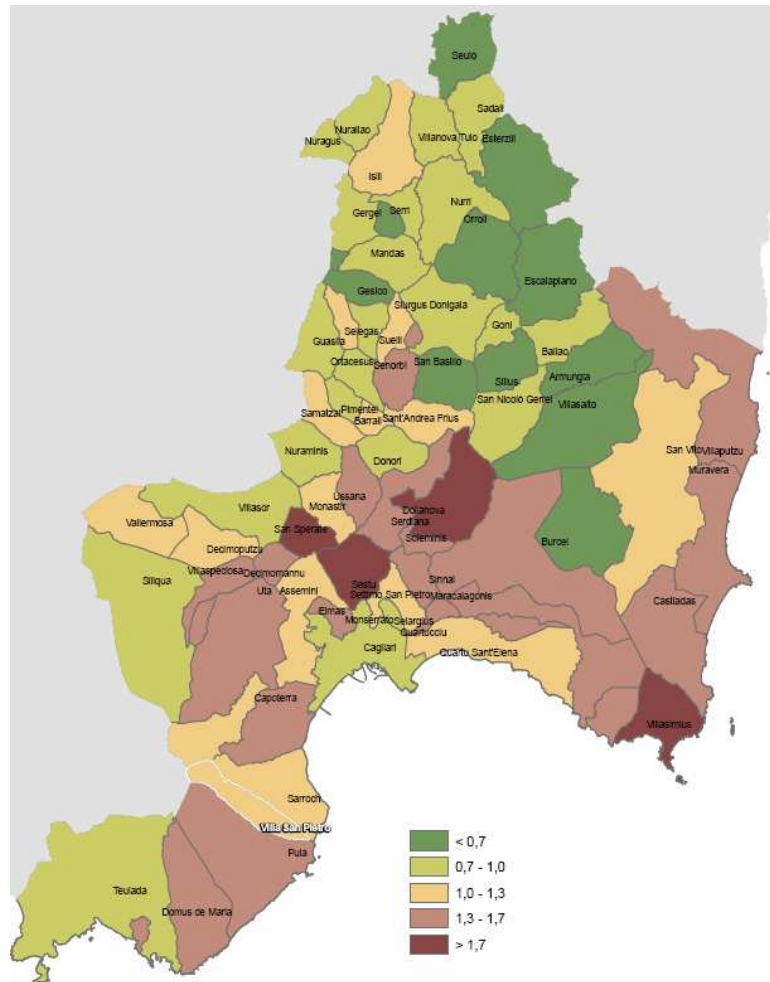
Iscritti e cancellati per origine e destinazione al 31 dicembre dal 2002 al 2009



In base al rapporto medio tra iscritti e cancellati all’anagrafe per trasferimento di residenza, i Comuni della provincia di Cagliari che nel periodo compreso tra il 2002 e il 2009 attraggono più popolazione sono San Sperate, Dolianova, Villasimius, Sestu, Uta e Soleminis, con valori dell’indicatore superiori a 1,65. Viceversa, nei Comuni di San Basilio, Gesico, Orroli, Escalaplano e Villasalto, il rapporto tra iscritti e cancellati assume valori inferiori a 0,6, indicando la presenza di processi di spopolamento.

Nel Comune di Villa San Pietro il rapporto tra iscritti e cancellati è pari 1,18, leggermente superiore rispetto alla media provinciale pari a 1,13.

Rapporto medio tra iscritti e cancellati all’anagrafe per trasferimento di residenza al 31 dicembre dal 2002 al 2009



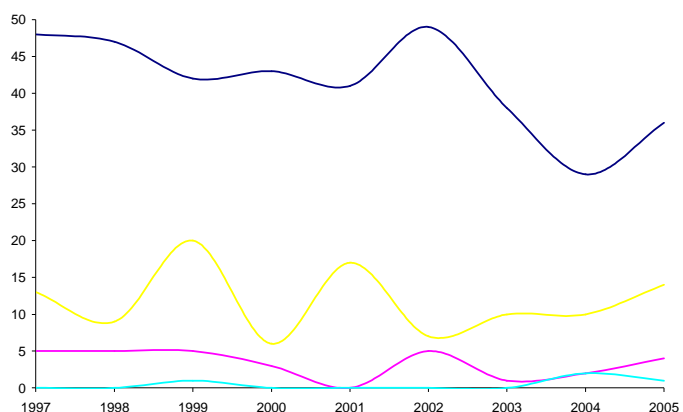
nei Comuni della provincia di Cagliari

Gli iscritti in anagrafe nel Comune di Villa San Pietro nel periodo compreso tra il 1997 e il 2005 provengono soprattutto dalla provincia di Cagliari, in misura mediamente superiore a 40 individui all'anno e, a seguire, da altre regioni italiane; appaiono poco significativi i flussi di iscritti provenienti da altre province sarde e dall'estero.

In particolare, nei 9 anni di osservazione sono la Lombardia e il Lazio le regioni italiane da cui proviene il maggior numero di iscritti nel Comune di Villa San Pietro, con valori tendenzialmente crescenti nel primo caso e calanti nel secondo; seguono gli iscritti provenienti da Piemonte e Abruzzo.

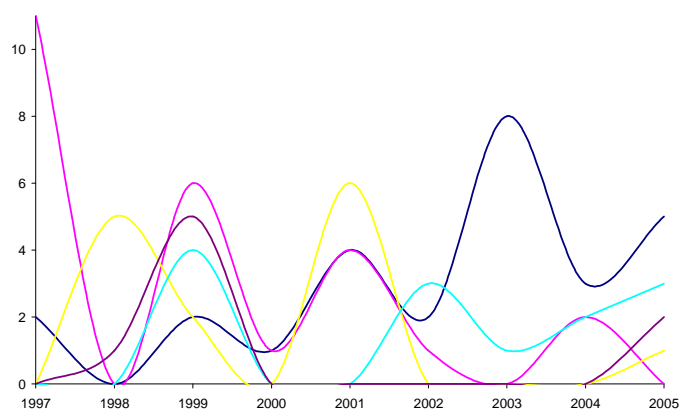
Tra i Comuni della provincia di origine degli iscritti nel Comune di Villa San Pietro nel periodo in esame, predominano quelli limitrofi di Pula e Sarroch, con valori medi annui rispettivamente pari a 15 e a 10 individui; seguono, distanziati, gli iscritti provenienti dai Comuni di Cagliari e Capoterra.

Iscritti nel Comune di Villa San Pietro al 31 dicembre dal 1997 al 2005



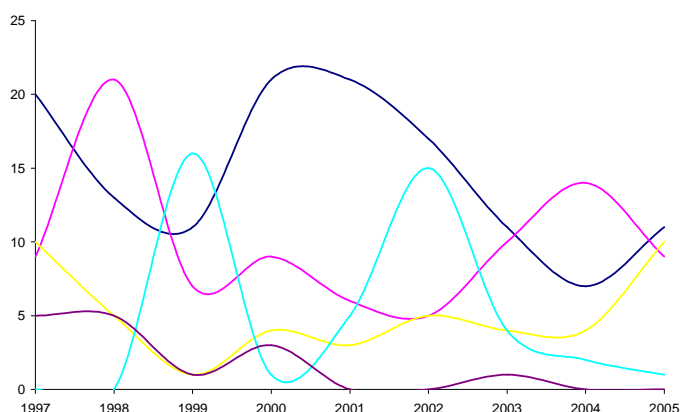
per ambito territoriale di provenienza

— provincia di CA — altre province sarde — altre regioni italiane — estero



per principali altre regioni italiane di provenienza

— Lombardia — Lazio — Piemonte — Abruzzo — Emilia-Romagna



per principali Comuni della provincia di CA di provenienza

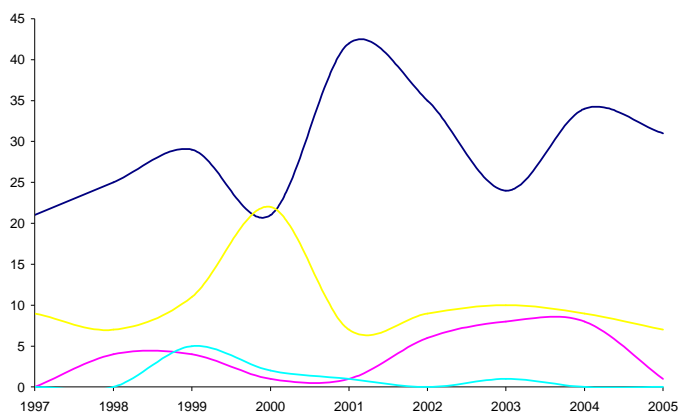
— Pula — Sarroch — Cagliari — Capoterra — Sestu

In misura meno accentuata rispetto agli iscritti, l'ambito territoriale principale di destinazione dei cancellati dal Comune di Villa San Pietro dal 1997 al 2005 si conferma la provincia di Cagliari, con valori medi annui nel periodo pari a circa 30 individui. Così come per gli iscritti, seguono i cancellati dal Comune con destinati in altre regioni italiane e quelli che hanno trasferito la propria residenza nelle altre province sarde.

Con valori mediamente superiori a 3 individui all'anno, la Lombardia rappresenta la regione italiana di destinazione del maggior numero di individui che cancellano la propria residenza dal Comune di Villa San Pietro; seguono, distanziate, l'Emilia Romagna, il Piemonte e il Veneto.

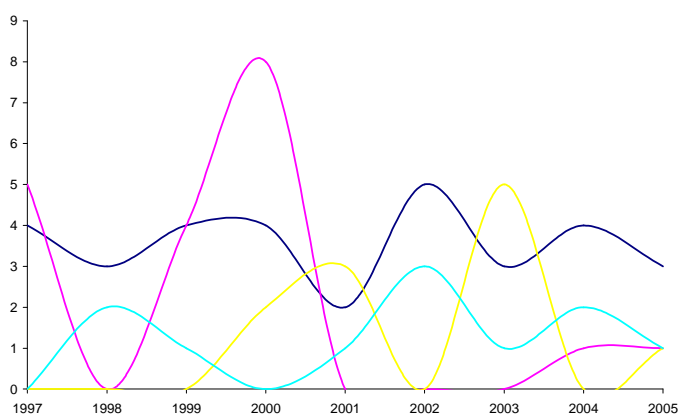
Anche per le cancellazioni anagrafiche, come per gli iscrizioni, il Comune di Villa San Pietro mostra le relazioni principali con i Comuni di Pula e Sarroch: nei nove anni di osservazione, mediamente poco meno di 10 individui ogni anno trasferiscono la propria residenza dal Comune in esame a due adiacenti; seguono, distanziati, i cancellati destinati nei Comuni di Capoterra e Cagliari.

Cancellati dal Comune di Villa San Pietro al 31 dicembre dal 1997 al 2005



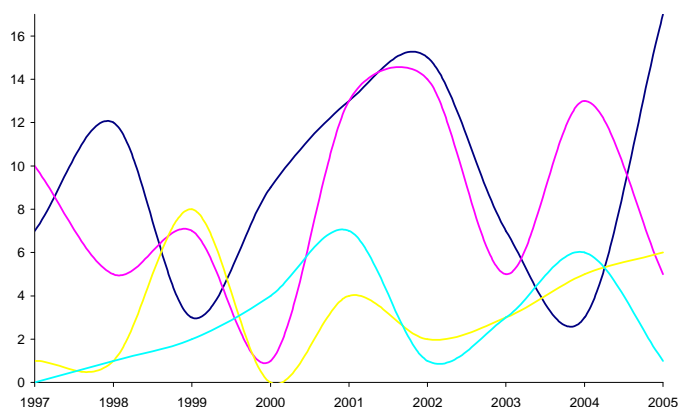
per ambito territoriale di destinazione

— provincia di CA — altre province sarde — altre regioni italiane — estero



per principali altre regioni italiane di destinazione

— Lombardia — Emilia-Romagna — Piemonte — Veneto

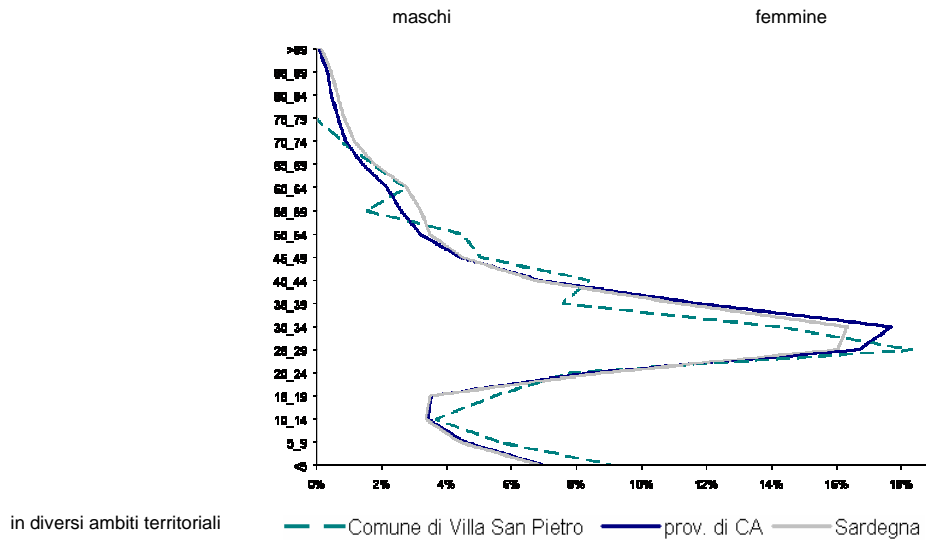


per principali Comuni della provincia di CA di destinazione

— Pula — Sarroch — Capoterra — Cagliari

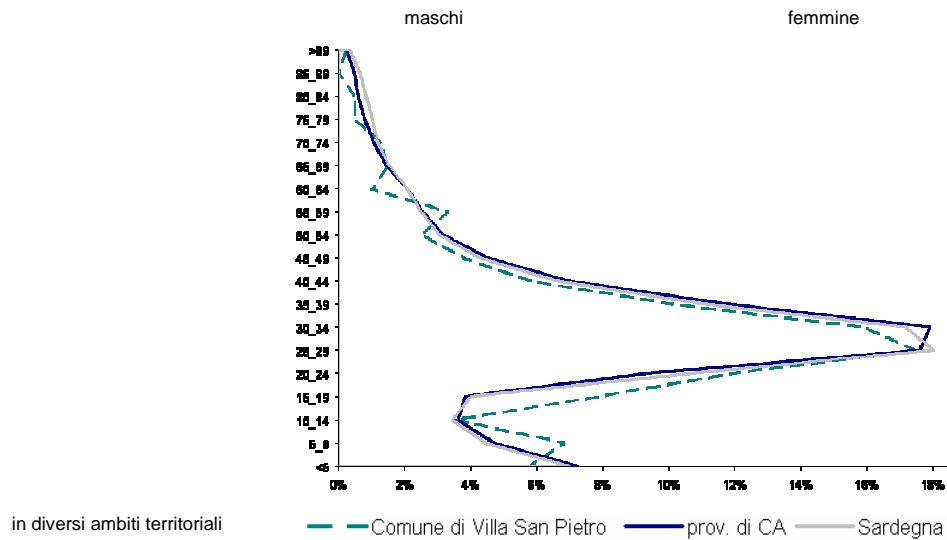
Il raffronto tra le percentuali di iscritti all'anagrafe per classi d'età dal 1997 al 2005 mostra incidenze superiori nel Comune di Villa San Pietro, sia rispetto alla media provinciale sia rispetto alle media regionale, per la popolazione di età compresa tra 25 e 29, tra 40 e 54 anni e di età inferiore a 19 anni e inferiori per le classi di età dai 30 ai 39 anni.

Incidenza degli iscritti all'anagrafe per classe di età al 31 dicembre dal 1997 al 2005



Nel periodo di osservazione, la piramide d'età dei cancellati dal Comune di Villa San Pietro mostra incidenze superiori rispetto al dato medio provinciale e regionale per la popolazione di età compresa tra 5 e 9 anni e tra 15 e 24 anni e inferiori per le classi di età comprese tra 25 e 54 anni.

Incidenza dei cancellati all'anagrafe per classe di età al 31 dicembre dal 1997 al 2005

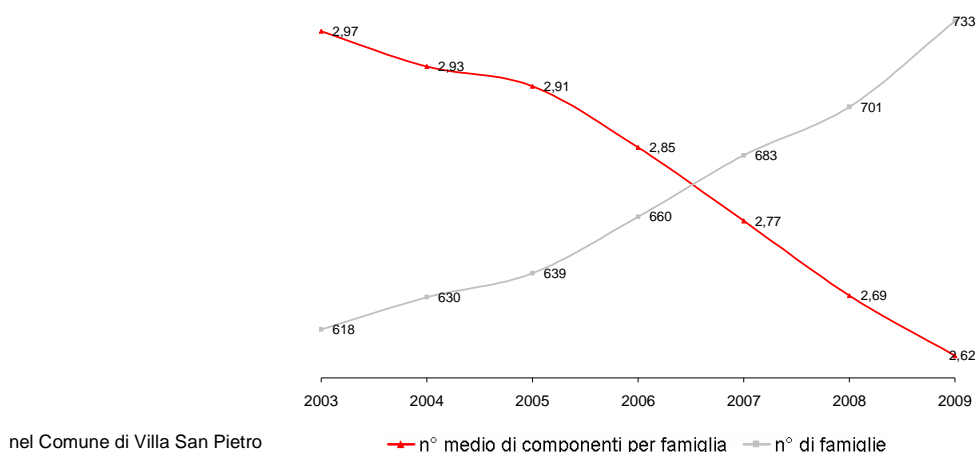


2.1.5 Caratteri strutturali delle famiglie

Una variabile di grande importanza nell'analisi di una popolazione è costituita dai caratteri relativi ai nuclei familiari. Uno dei processi di maggiore trasformazione interna della composizione della popolazione è stato nel recente passato, e lo è tuttora, quello della nuclearizzazione delle famiglie, che ha segnato il passaggio sempre più netto dalla famiglia di tipo parentale (genitori e nucleo genitori-figli) a quella tipo nucleare (genitori). Altro fenomeno è rappresentato dal crescente aumento dei singles, ovvero famiglie composte da una sola persona, sia essa giovane o anziana, che rappresentano, specie nelle aree urbane, un nuovo modello di composizione familiare.

Per quanto attiene il contesto in esame, dall'analisi del numero di famiglie nel decennio intercensuario 1991-2001 emerge che si passa da 451 a 566, con un incremento pari a 115 nuovi nuclei familiari. Un ulteriore incremento di 115 nuclei familiari sui registra nel Comune di Villa San Pietro nei 6 anni compresi tra il 31 dicembre 2003 e il 31 dicembre 2009, data in cui si raggiunge un numero di famiglie residenti pari a 733; nello stesso periodo si assiste a una riduzione del numero medio di componenti per famiglia da 2,97 a 2,62, denotando un processo di frammentazione dei nuclei familiari preesistenti.

Famiglie residenti e n° medio di componenti per famiglia al 31 dicembre dal 2003 al 2009

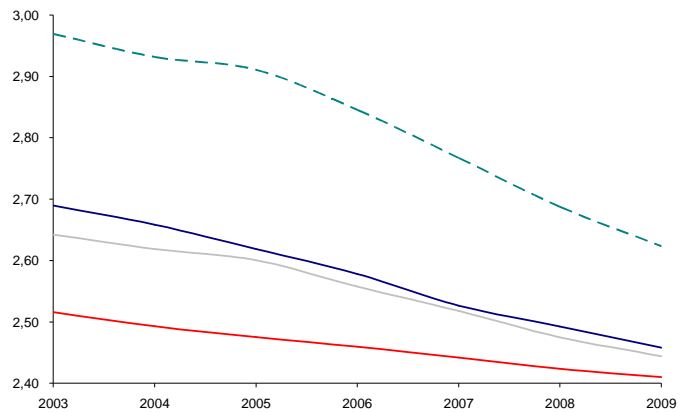


Nel periodo compreso tra il 31 dicembre 2003 e il 31 dicembre 2009, nel Comune di Villa San Pietro si osserva come il numero medio dei componenti per famiglia, pur diminuendo, si mantenga sempre superiore rispetto al dato medio provinciale, regionale e nazionale.

Ad agosto 2010 nel centro storico del Comune di Villa San Pietro risiedono 62 famiglie, il numero medio di componenti per famiglia è pari a 2,34.

Numero medio di componenti per famiglia al 31 dicembre dal 2003 al 2009

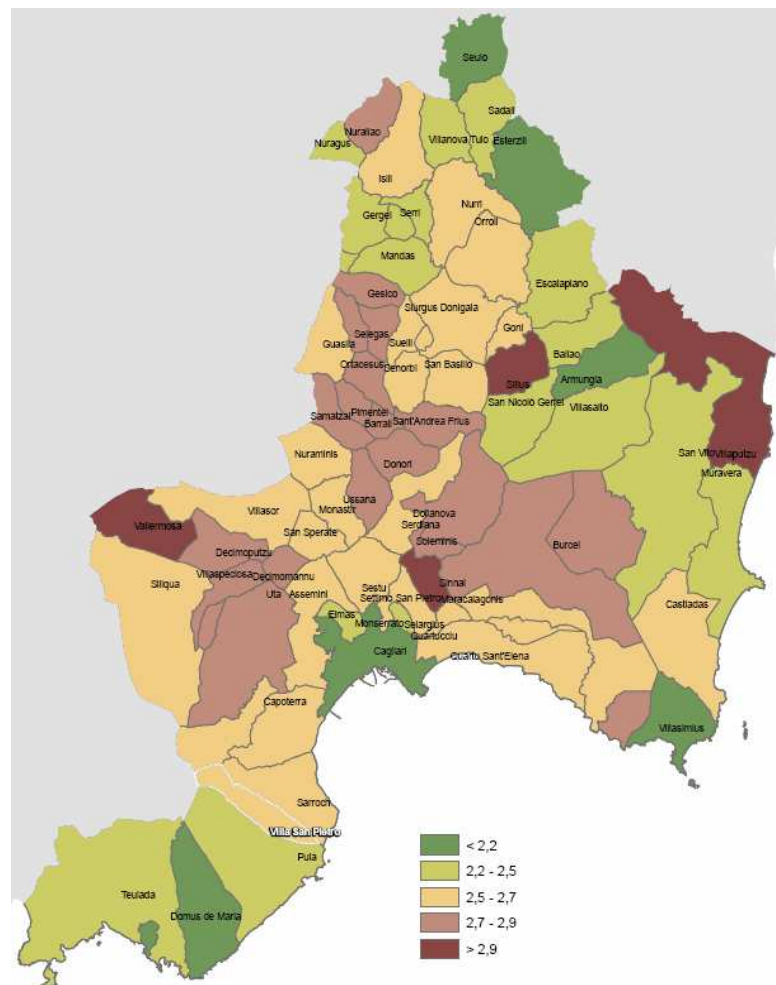
Numero medio di componenti per famiglia al 31 dicembre dal 2003 al 2009



in diversi ambiti territoriali — Comune di Villa San Pietro — prov. di CA — Sardegna — Italia

Al 31 dicembre 2009 i Comuni di Vallermosa, Villaputzu e Silius mostrano dimensione media dei nuclei familiari superiore a 3 componenti, mentre Seulo, Esterzili, Armungia e Villasimius, Domus de Maria e Cagliari si caratterizzano per valori dell'indicatore inferiori a 2,2 componenti.

Numero medio di componenti per famiglia al 31 dicembre 2009



nei Comuni della provincia di Cagliari

La riduzione del numero medio di componenti per famiglia è un dato che accompagna le trasformazioni della struttura socio-economica dei paesi industrializzati in generale e dell'Italia in particolare dove, la repentina riduzione della natalità, il progressivo invecchiamento strutturale della popolazione e il conseguente incremento delle famiglie monocomponente di anziani – ma

anche il sempre più rilevante numero di giovani single e di famiglie monogenitore in seguito a separazioni e divorzi – hanno portato questo indice a valori assai ridotti.

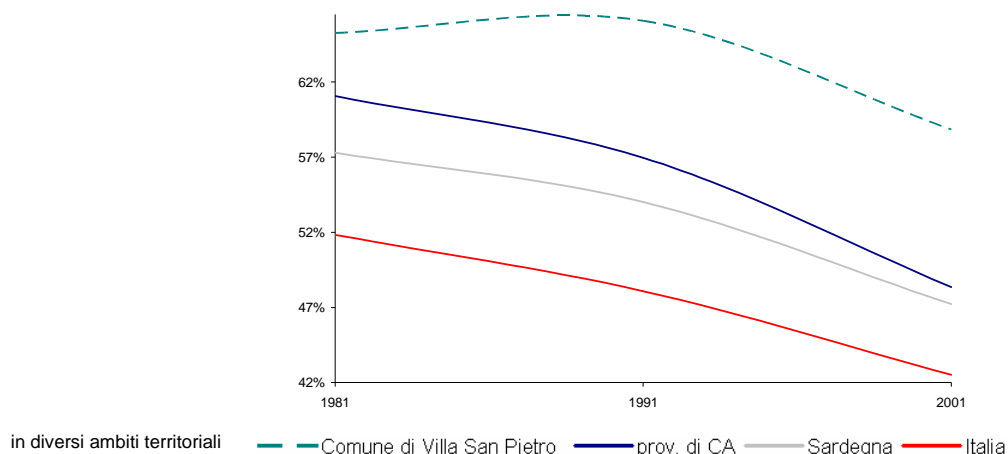
Si tratta di un dato assai complesso da interpretare e soprattutto da prevedere. Le differenze territoriali non scaturiscono solo dalla diversa composizione per età della popolazione, ma da qualcosa di più complesso, una combinazione tra fattori culturali, stile di vita e modelli organizzativi ed economici.

Definire gli sviluppi futuri di un tale assetto, la propensione alla formazione di una famiglia in uno scenario in profonda trasformazione – nel quale si sovrappongono ingenti fenomeni migratori che, oltre a incidere sulla struttura per età della popolazione, ne mutano i comportamenti, le abitudini e gli stili di vita – è un esercizio assai complesso e presenta notevoli livelli di incertezza.

Tratto da "Scenari della domanda residenziale in provincia di Milano"

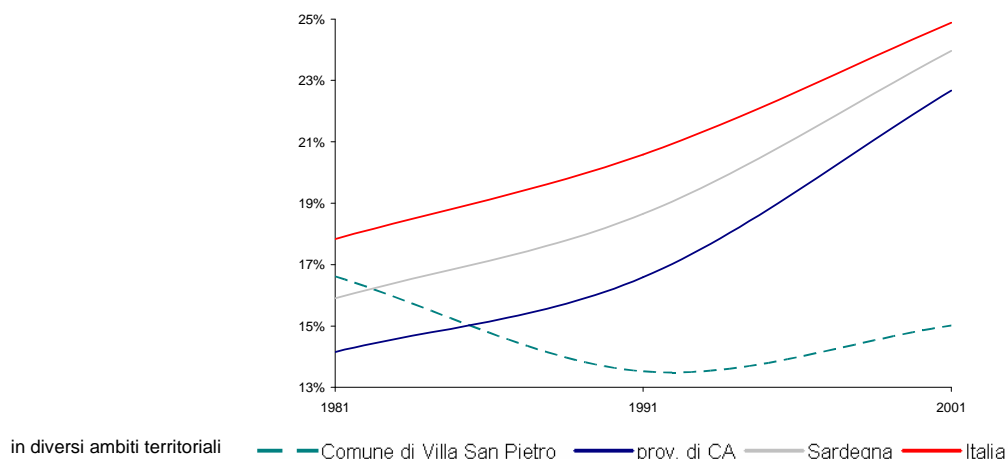
L'incidenza di coppie con figli rispetto al totale delle famiglie residenti ai Censimenti '81, '91 e '01, decresce nel Comune di Villa San Pietro nel corso dell'ultimo decennio intercensuario ma si mantiene superiore per tutto il periodo di oltre il 10% rispetto ai restanti ambiti territoriali, risultando pari al 59% circa alla data più recente. Alla data più recente di rilevamento (agosto 2010) nel centro storico si registra un'incidenza di coppie con figli molto bassa, pari al 40% circa.

Incidenza di coppie con figli ai Censimenti



Viceversa, dal Censimento del 1991 in poi il Comune di Villa San Pietro si contraddistingue per un'incidenza di famiglie unipersonali inferiore rispetto agli altri contesti territoriali; nel 2001, in particolare, mentre nei restanti ambiti l'ultimo decennio intercensuario si contraddistingue per una significativa crescita dei valori dell'indicatore, nel Comune in esame le famiglie unipersonali raggiungono appena il 15% del totale delle famiglie residenti. I dati rilevati nel mese di agosto 2010 mostrano per il centro storico un'incidenza di famiglie unipersonali molto elevata, pari quasi al 34%.

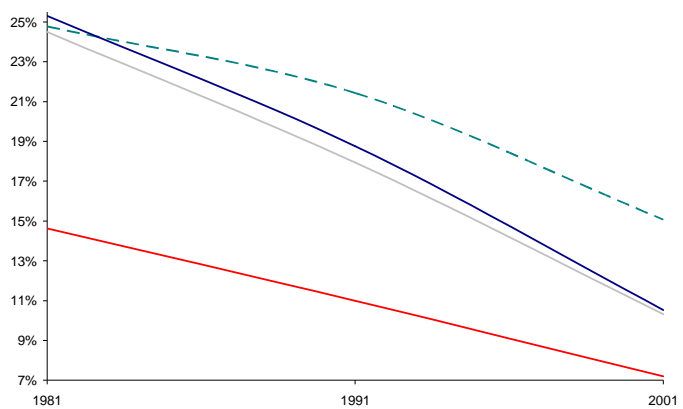
Incidenza di famiglie unipersonali ai Censimenti



Analogamente agli altri ambiti, l'incidenza di famiglie con 5 o più componenti dal 1981 al 2001 nel Comune di Villa San Pietro presenta un andamento decrescente, ma dal 1991 i valori risultano superiori rispetto alla media provinciale, regionale e nazionale. Alla data dell'ultimo Censimento le famiglie con 5 o più componenti rappresentano nel Comune il 6% del totale delle famiglie residenti, rispetto all'11% registrato sia a livello provinciale che regionale e al 7% a livello nazionale. Nel mese di agosto 2010 nel centro storico di Villa San Pietro sono 3 le famiglie residenti costituite da 5 componenti, pari al 4,8% del totale, mentre nessuna famiglia ha più di 5 componenti.

Incidenza di famiglie con 5 o più componenti ai Censimenti

Incidenza di famiglie con 5 o più componenti ai Censimenti

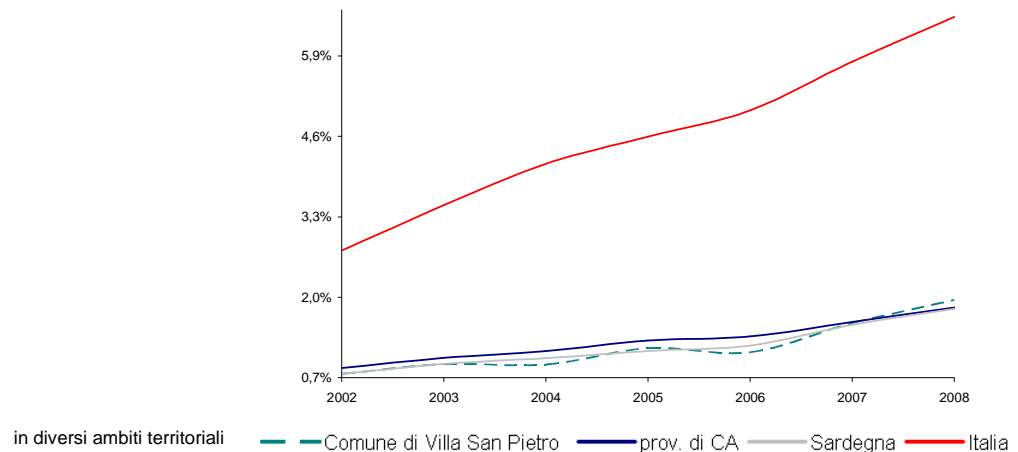


in diversi ambiti territoriali — Comune di Villa San Pietro — prov. di CA — Sardegna — Italia

2.1.6 La popolazione residente straniera

Dal 2002, l'incidenza di popolazione straniera residente mostra a livello nazionale valori fortemente superiori rispetto alla media regionale, provinciale e del Comune di Villa San Pietro; nei 7 anni esaminati i valori crescono con andamento molto più rapido in ambito nazionale, dove l'incidenza al 31 dicembre 2008 è pari al 6,5%, rispetto alla Sardegna, alla provincia di Cagliari e al Comune oggetto di studio, in cui alla stessa data il numero di stranieri residenti è pari rispettivamente a 29.527, 9.999 e 36, corrispondenti a incidenze inferiori al 2%. In particolare, nel mese di agosto 2010 nel centro storico del Comune di Villa San Pietro non risiede nessuno straniero.

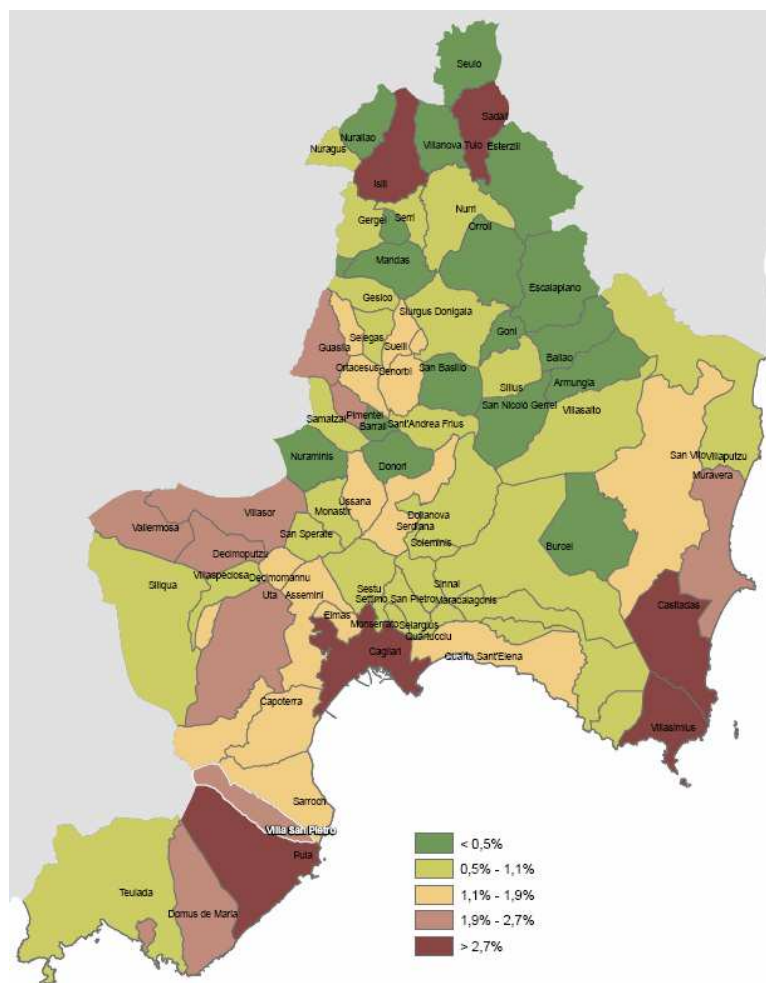
Incidenza di popolazione straniera residente al 31 dicembre dal 2002 al 2008



Al 31 dicembre 2008 sono 14 i Comuni della provincia con un'incidenza di popolazione straniera residente superiore rispetto al Comune di Villa San Pietro, tra questi a Villasimius, Isili, Pula, Sadali e Castiadas l'indicatore supera il valore del 3%; viceversa, alla stessa data in 17 Comuni delle zone interne l'incidenza di popolazione straniera residente non supera lo 0,5%.

Incidenza di popolazione straniera residente al 31 dicembre 2008

nei Comuni della provincia di Cagliari

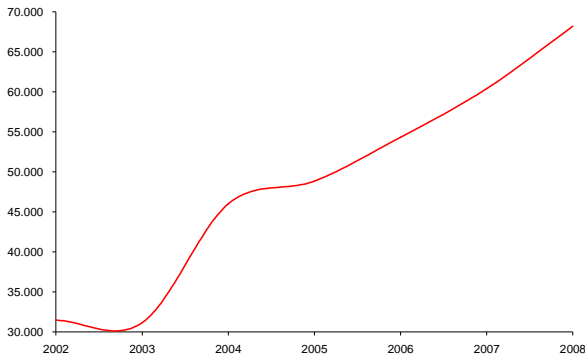


Nel periodo compreso tra il 31 dicembre 2002 e il 31 dicembre 2008, il saldo naturale della popolazione straniera residente nel centro in esame è insignificante, oscillando tra valori compresi tra -1 e 1; viceversa, a livello provinciale il saldo naturale della popolazione straniera, pari a 83 al 31 dicembre 2008, contribuisce per circa un terzo al saldo naturale complessivo rilevato nella provincia alla stessa data.

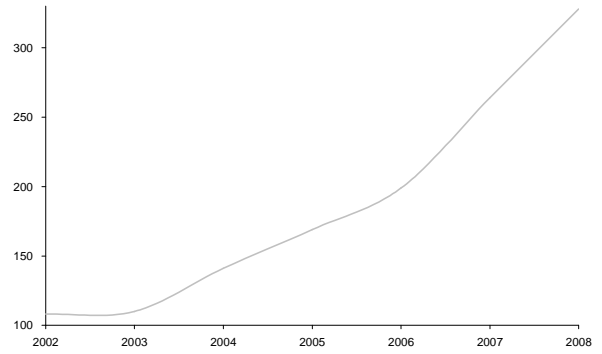
Per tutti gli ambiti territoriali considerati, il saldo migratorio della popolazione straniera residente al 31 dicembre dal 2002 al 2008 assume valori superiori rispetto al saldo naturale rilevato nello stesso periodo, contribuendo significativamente all'incremento demografico complessivo.

Con l'eccezione del 2006, anche nel Comune di Villa San Pietro il saldo migratorio della popolazione straniera residente al 31 dicembre dal 2002 al 2008 è sempre positivo, seppur con valori costantemente inferiori alle 10 unità. Appare significativo rilevare che il valore registrato nel Comune al 31 dicembre 2008, un incremento di 7 residenti derivante dai flussi di stranieri, contribuisce ad attenuare il saldo migratorio complessivamente negativo rilevato a Villa San Pietro alla stessa data.

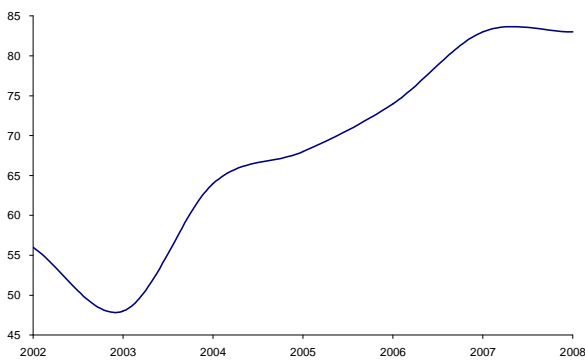
Saldo naturale della popolazione straniera residente in diversi ambiti territoriali al 31 dicembre dal 2002 al 2008



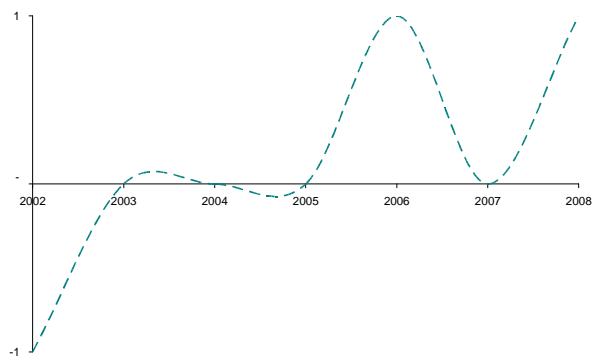
Italia



Sardegna

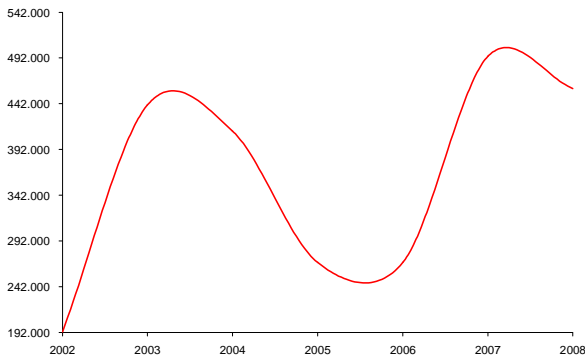


prov. di CA

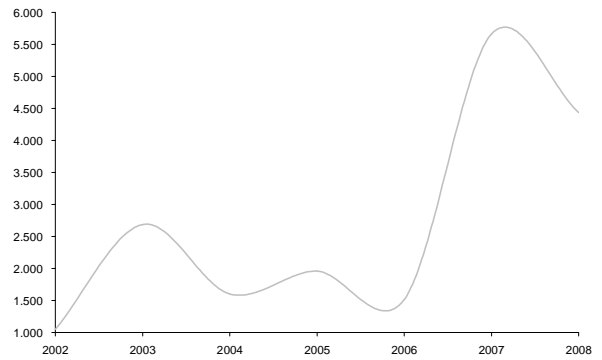


Comune di Villa San Pietro

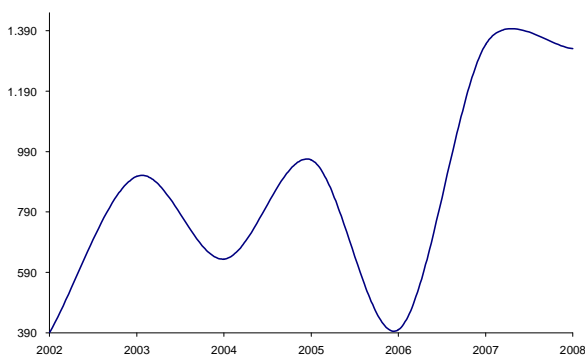
Saldo migratorio della popolazione straniera residente in diversi ambiti territoriali al 31 dicembre dal 2002 al 2008



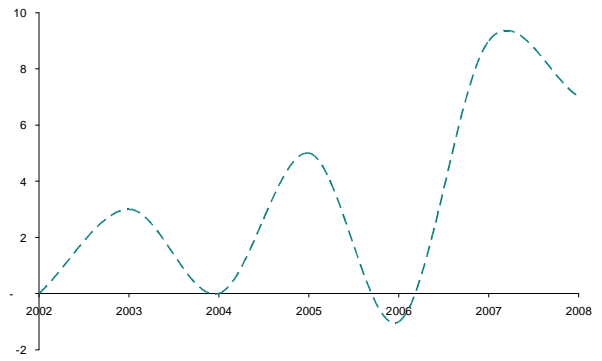
Italia



Sardegna



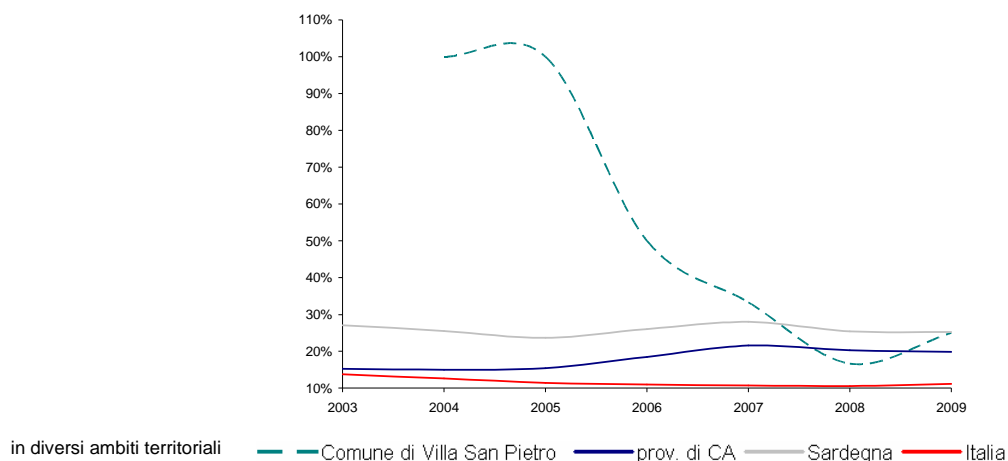
prov. di CA



Comune di Villa San Pietro

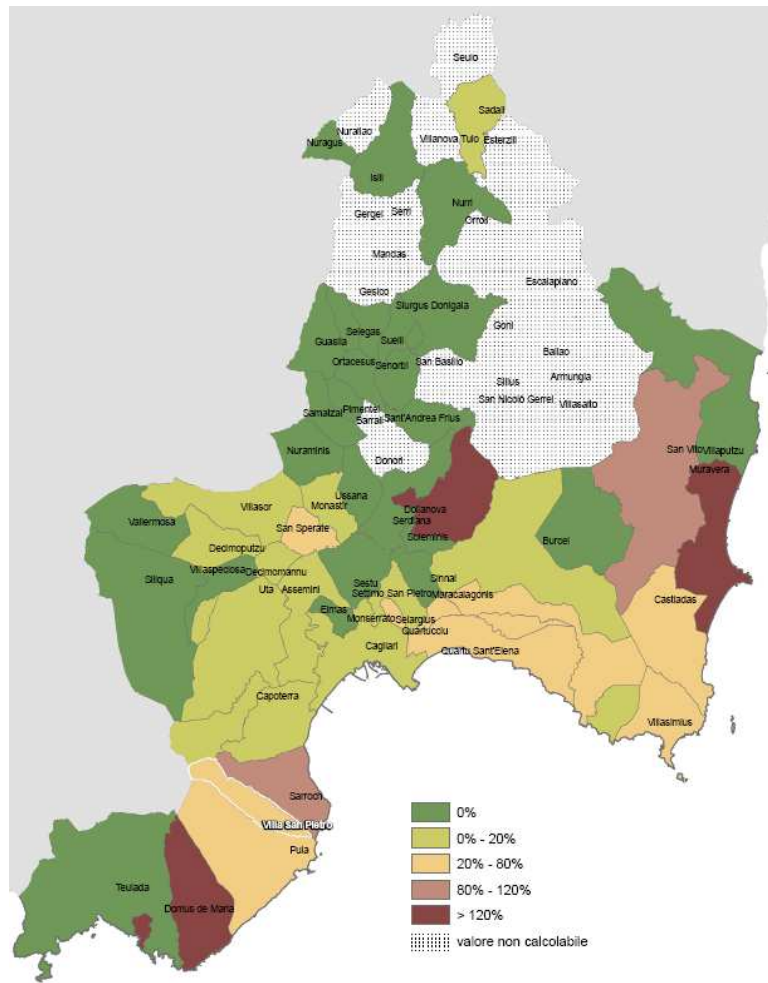
Il calo pronunciato dell'indice di vecchiaia della popolazione straniera residente nel Comune di Villa San Pietro, che passa da valori nell'ordine del 100% nel 2004 al 25% circa al 1° gennaio 2009, allinea l'andamento di tale indicatore a quello calcolato in ambito provinciale e regionale, confermando per la sola popolazione straniera residente incidenze delle classi di età più giovani molto superiori rispetto al dato medio territoriale. A livello nazionale tal fenomeno risulta ancora più accentuato, con valori dell'indice di vecchiaia della popolazione straniera residente poco superiori al 10% dal 2005 in poi.

Indice di vecchiaia della popolazione straniera residente al 1° gennaio dal 2003 al 2009



A livello comunale, al 1° gennaio 2009 l'indice di vecchiaia della popolazione straniera residente non è calcolabile in 20 Comuni, quasi tutti del Gerrei e del Sarcidano, a causa dell'assenza di stranieri residenti di età inferiore a 14 anni; tra i restanti Comuni, valori dell'indice superiori al 100% si rilevano a Domus de Maria, Dolianova, Muravera, San Vito e Sarroch e percentuali nulle in 26 Comuni, in cui non sono residenti stranieri di età superiore a 64 anni. Alla stessa data, i Comuni limitrofi di Pula e Sarroch mostrano valori dell'indicatore rispettivamente circa doppi e quadrupli rispetto a quello calcolato a Villa San Pietro.

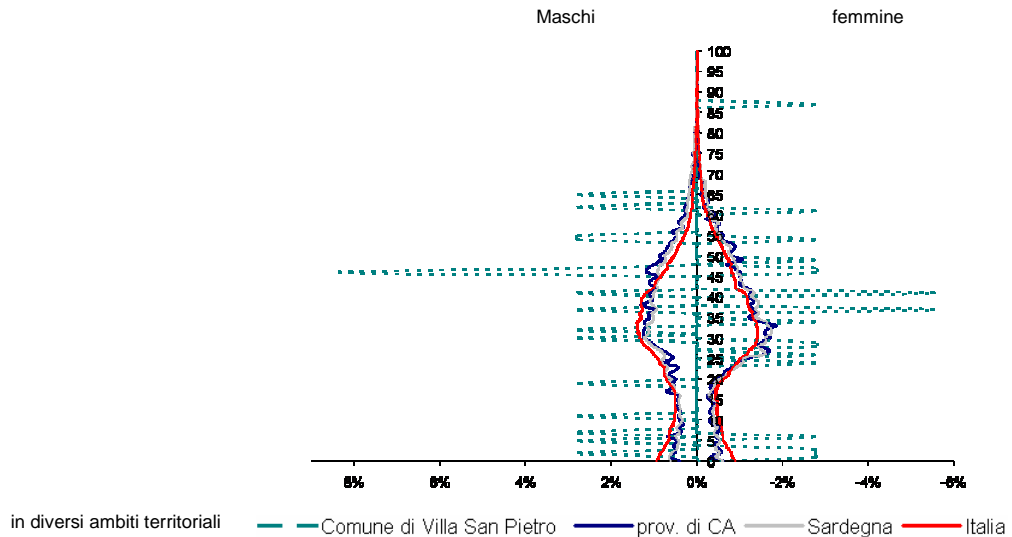
Indice di vecchiaia della popolazione straniera residente al 1° gennaio 2009



nei Comuni della provincia di Cagliari

Le sottostanti piramidi d'età della popolazione straniera residente al 1° gennaio 2009 confermano le differenze tra gli ambiti territoriali già descritte attraverso l'indice di vecchiaia, integrando il dato relativo alla struttura della popolazione per classe di età con l'informazione attinente al sesso degli individui.

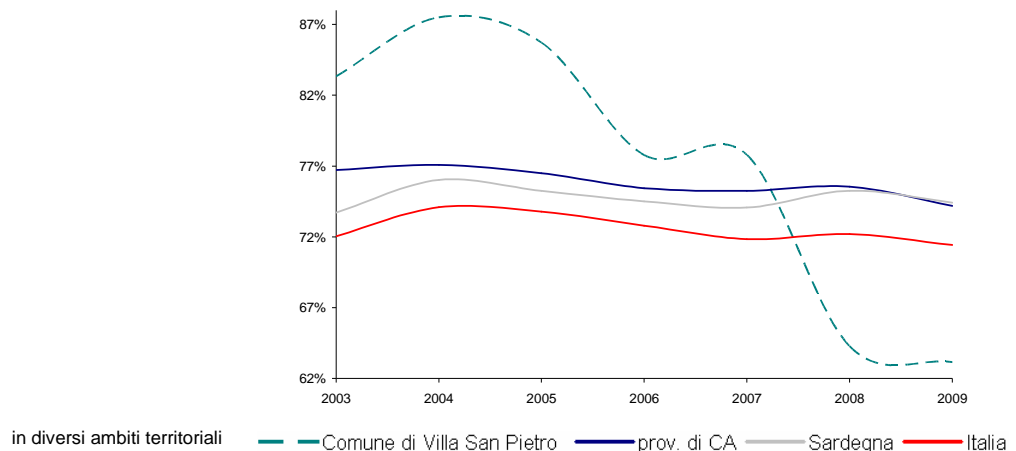
Piramidi d'età della popolazione straniera residente per età e sesso al 1° gennaio 2009



Nel Comune di Villa San Pietro dal 2003 al 2009 l'incidenza di donne straniere residenti in età fertile rispetto al totale della popolazione straniera di sesso femminile decresce, passando dall'83% nel 2003 a circa il 63% nel 2009. Il dato comunale, fino al 2007, si mantiene sempre al di sopra dei valori medi registrati negli altri ambiti territoriali, mentre a partire da tale anno si assiste ad un forte calo seguito da un andamento stazionario, tendenza che ha portato l'indicatore comunale ad assumere nell'ultimo biennio un valore inferiore rispetto a quelli riferiti all'ambito regionale, provinciale e nazionale.

A livello provinciale, regionale e nazionale l'incidenza risulta per tutto il periodo preso in esame superiore al 70%. L'andamento dell'indice a livello provinciale e regionale risulta piuttosto stabile, registrando valori sempre superiori al dato medio nazionale.

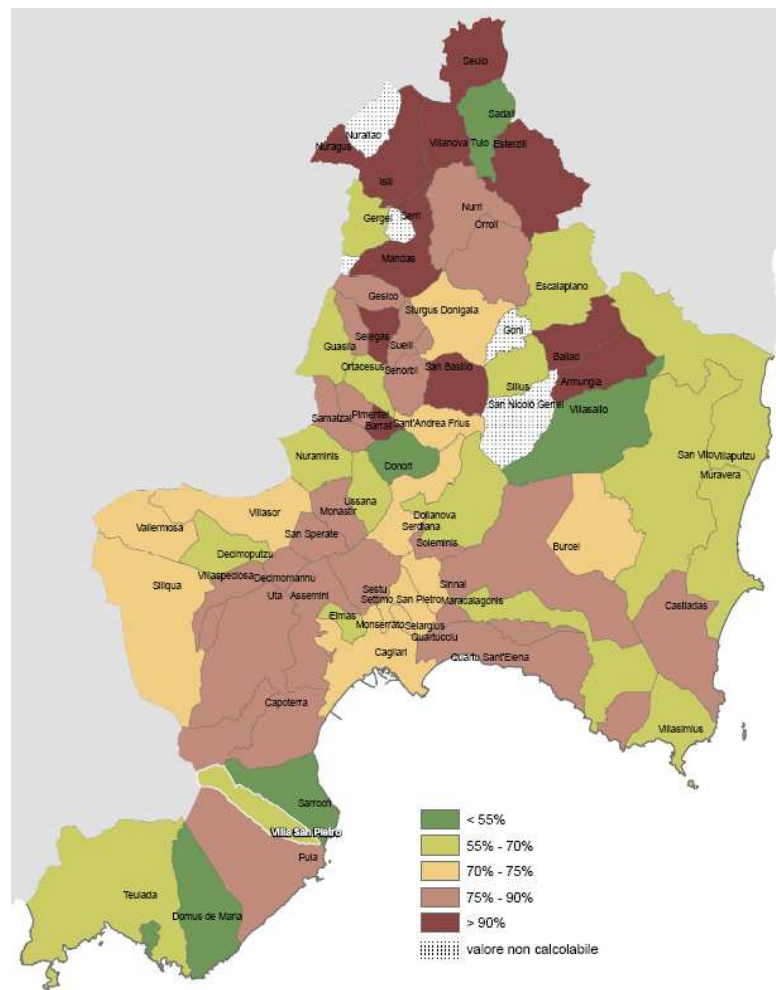
Incidenza di donne straniere residenti in età fertile al 1° gennaio dal 2003 al 2009



Al 1° gennaio 2009 sono 11 i Comuni della provincia, quasi tutti nel Gerrei e nel Sarcidano, che si caratterizzano per un'incidenza di donne straniere residenti in età fertile pari al 100%, in 4 Comuni l'assenza di popolazione straniera residente di sesso femminile non consente il calcolo dell'indicatore; 12 Comuni mostrano valori dell'indicatore inferiori rispetto a Villa San Pietro, tra

cui Sadali e Domus de Maria dove l'incidenza di donne straniere residenti in età fertile non raggiunge il 50%.

Incidenza di donne straniere in età fertile al 1° gennaio 2009



nei Comuni della provincia di Cagliari

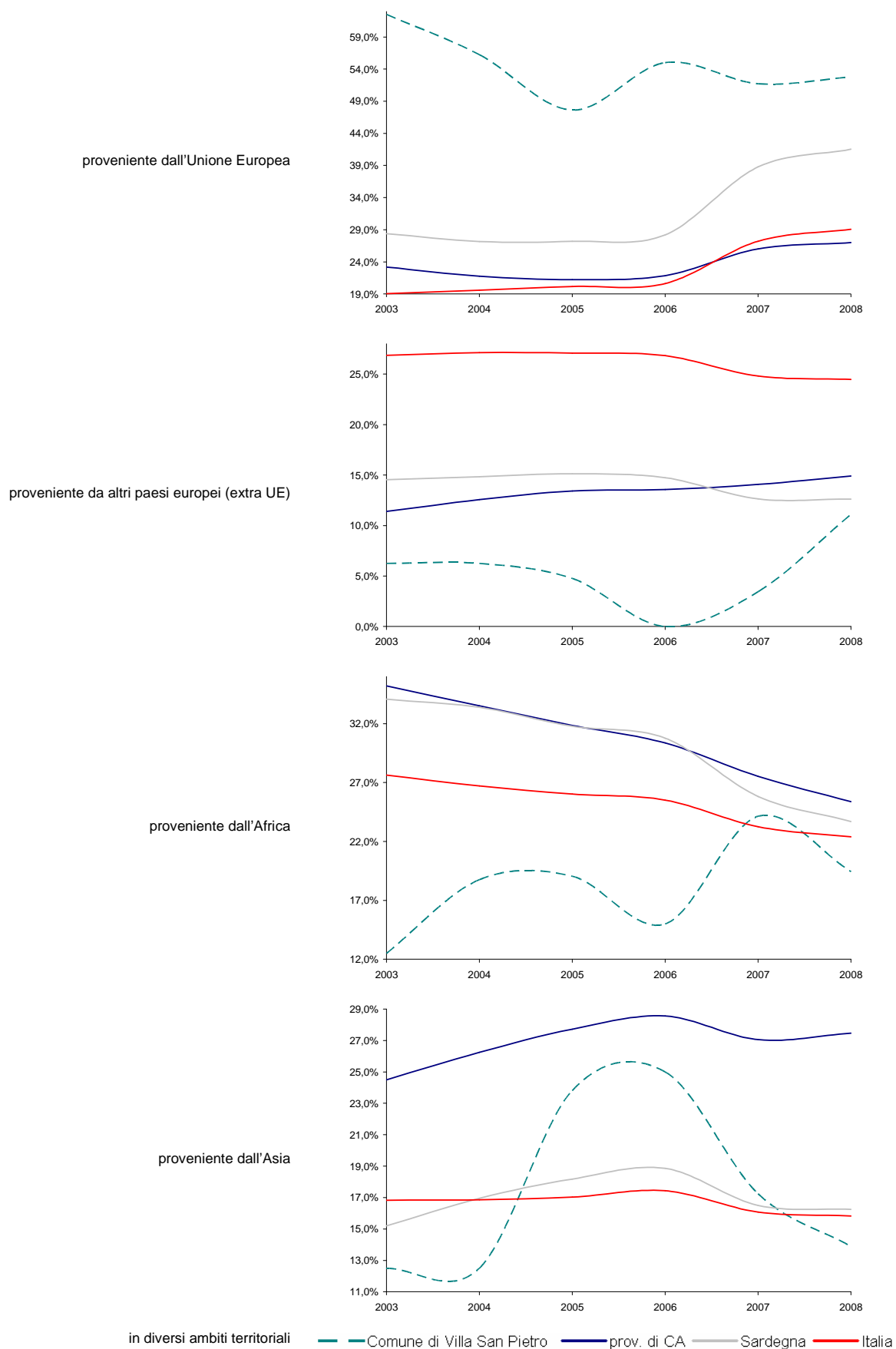
A differenza dei restanti ambiti territoriali dove, con l'allargamento dell'UE a Bulgaria e Romania a partire dal 1° gennaio 2007, l'incidenza di popolazione straniera residente proveniente dall'Unione Europea mostra andamento sensibilmente crescente, nel Comune di Villa San Pietro i valori dell'indicatore nel periodo in esame appaiono abbastanza stabili su valori attorno al 50%, mantenendosi costantemente superiori rispetto alla media provinciale, regionale e nazionale. Il Regno Unito e la Germania sono i principali Paesi d'origine degli stranieri provenienti dall'UE residenti nel centro in esame, rispettivamente con 7 e 6 residenti alla data più recente.

L'incidenza di popolazione straniera residente proveniente da altri paesi europei nel Comune di Villa San Pietro risulta in calo fino al 2006 per poi ricrescere nettamente, con un valore al 31 dicembre 2008 pari all'11% circa, contro un dato medio provinciale che sfiora il 15%, quello regionale inferiore al 13% ed un dato medio nazionale attorno al 25%. L'Albania è il principale luogo d'origine degli stranieri provenienti da altri paesi extra UE residenti a Villa San Pietro e al 31 dicembre 2008 tale componente rappresenta il 50% sul totale degli stranieri provenienti da altri paesi europei; il restante 50% è composto in eguale misura da residenti provenienti dalla Svizzera e dalla Federazione Russa .

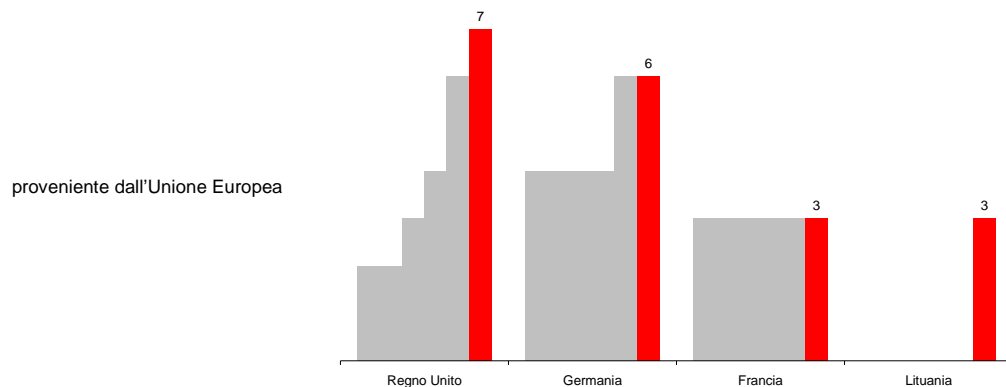
L'incidenza di popolazione africana, a livello comunale differisce molto rispetto agli altri ambiti territoriali in esame. Al 31 dicembre 2003 a livello comunale la componente rappresenta il 12% della popolazione straniera residente, mentre negli altri ambiti si riscontrano valori attorno al 30%. Nei sei anni di osservazione nel Comune di Villa San Pietro l'incidenza presenta un andamento crescente mentre negli altri ambiti si assiste ad un andamento decrescente, confermando a fine periodo valori più alti a livello regionale (23%), rispetto a quelli registrati nel Comune di Villa San Pietro (19%), nella provincia di Cagliari (25%) e a livello nazionale (22%). Tunisia e Senegal costituiscono i principali paesi d'origine degli stranieri residenti nel Comune di Villa San Pietro provenienti dall'Africa, rispettivamente con 4 e 2 unità al 31 dicembre 2008.

Nei sei anni di osservazione l'incidenza di popolazione proveniente dall'Asia residente nel Comune di Villa San Pietro è sempre inferiore rispetto al dato medio provinciale; solo nel periodo compreso tra il 2005 e il 2007 si assiste a una crescita del valore dell'indicatore a livelli superiori rispetto al dato regionale e nazionale, ma al 31 dicembre 2008 l'incidenza, pari al 14% circa, è la più bassa rispetto ai restanti ambiti territoriali. In tale data, dei 5 asiatici provenienti a Villa San Pietro, 3 provengono dalle Filippine e i restanti 2 da Iran e Giappone.

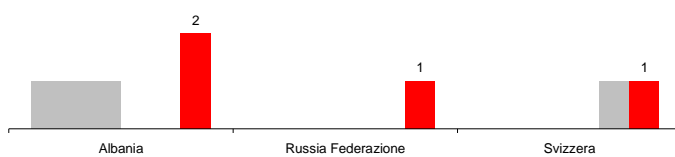
Incidenza di popolazione straniera residente al 31 dicembre dal 2003 al 2008



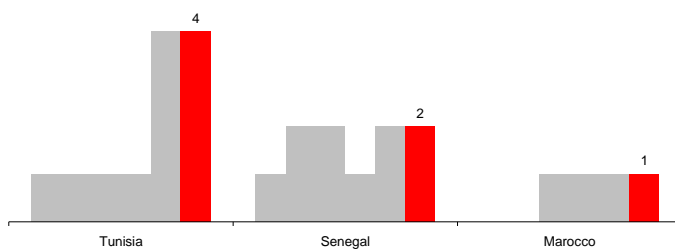
Popolazione straniera residente nel Comune di Villa San Pietro per cittadinanze principali



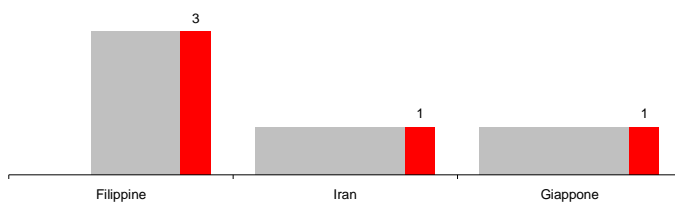
proveniente da altri paesi europei (extra UE)



proveniente dall'Africa



proveniente dall'Asia



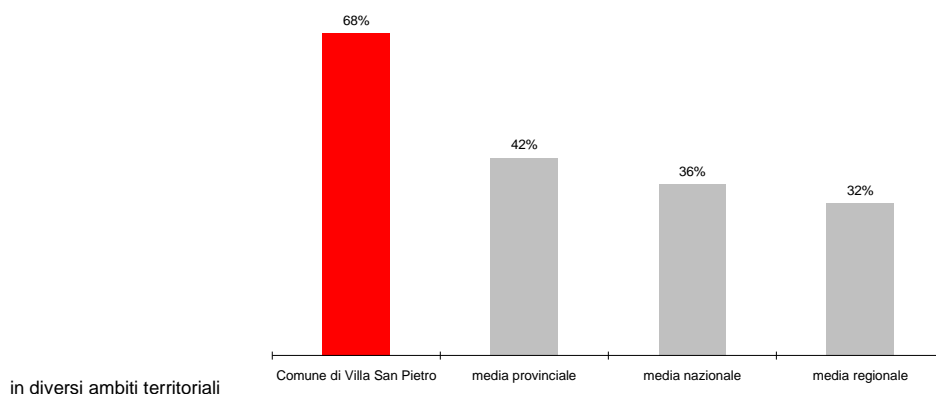
al 31 dicembre dal 2003 al 2008

■ 2003 ■ 2004 ■ 2005 ■ 2006 ■ 2007 ■ 2008

2.1.7 I movimenti giornalieri per motivi di lavoro e di studio della popolazione residente

Secondo i dati dell'ultimo Censimento generale della popolazione e delle abitazioni (ISTAT, 2001) il Comune di Villa San Pietro si caratterizza per un'incidenza di popolazione residente che giornalmente si sposta fuori dal Comune di dimora abituale per motivi di lavoro o di studio, pari al 68%, superiore rispetto alla media provinciale, regionale e nazionale.

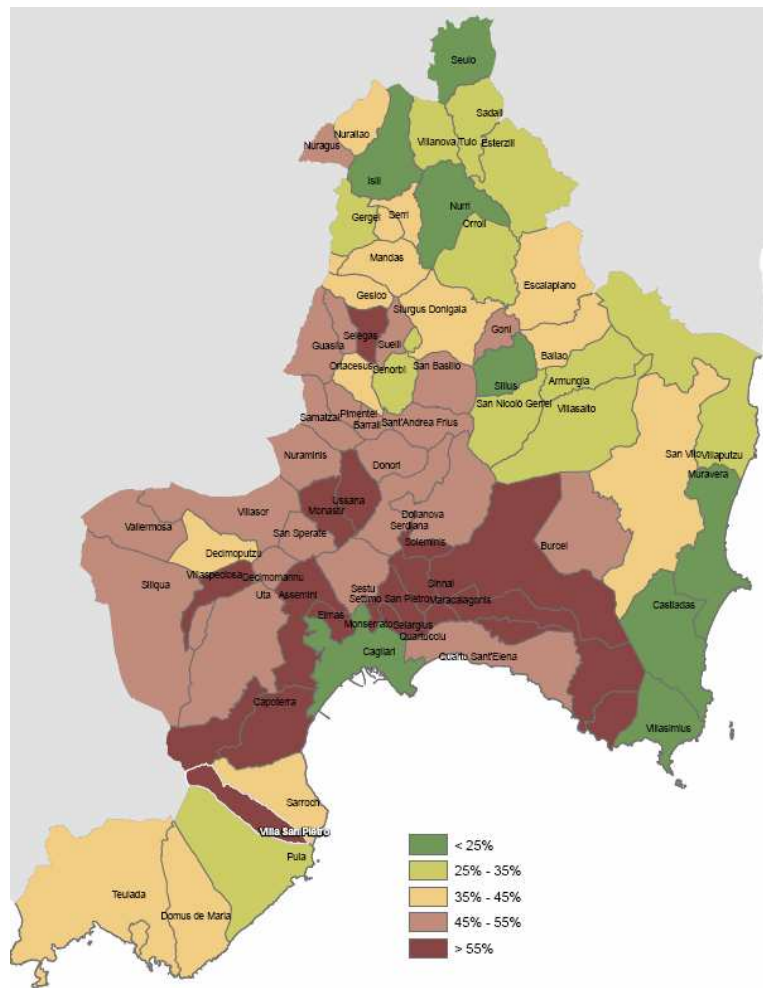
Incidenza di popolazione residente che nel 2001 si è spostata giornalmente fuori del Comune di dimora abituale per motivi di lavoro o di studio



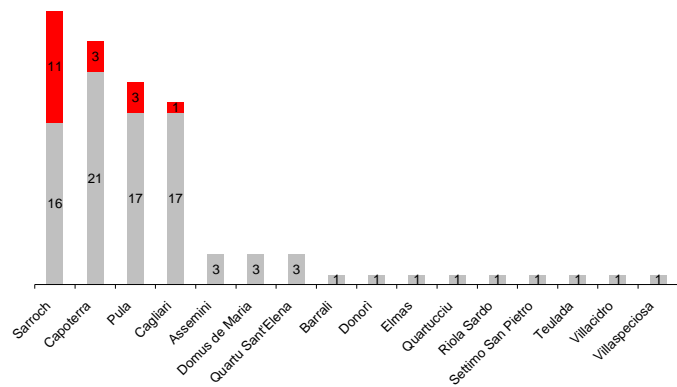
Solo il Comune di Quartucciu, tra quelli della provincia di Cagliari, mostra nel 2001 un'incidenza di popolazione residente che si è spostata giornalmente fuori del Comune di dimora abituale per motivi di lavoro o di studio superiore rispetto a Villa San Pietro; contribuiscono a innalzare la media provinciale anche altri Comuni dell'area vasta di Cagliari, in particolare Selargius, Settimo San Pietro, Monserrato, Soleminis, Elmas e Sinnai, tutti con valori dell'indicatore superiori al 60%. Viceversa, nei Comuni di Villasimius, Cagliari e Isili l'indicatore mostra i valori più bassi della provincia, inferiori al 20%.

Nel 2001, il maggior numero di individui in uscita dal Comune di Villa San Pietro per motivi di lavoro aveva come destinazione unità locali dislocate presso i Comuni di Sarroch, Pula e Cagliari; nello stesso anno, gli individui in uscita dal Comune di Villa San Pietro per motivi di studio avevano come principale destinazione le sedi scolastiche ed universitarie di Cagliari e, in misura molto minore, gli istituti di Pula, Monserrato e Sarroch.

Incidenza di popolazione residente che nel 2001 si è spostata giornalmente fuori del Comune di dimora abituale per motivi di lavoro o di studio



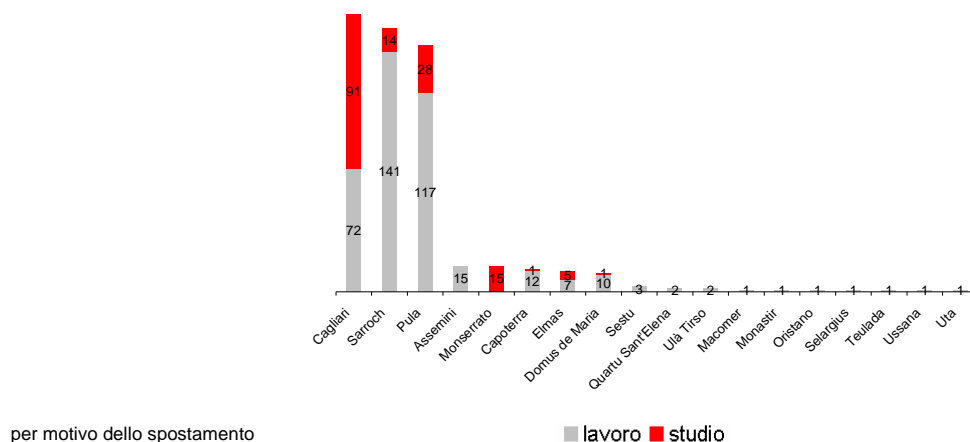
N° di individui giornalmente in entrata nel Comune di Villa San Pietro per Comune di provenienza nel 2001



per motivo dello spostamento

■ lavoro ■ studio

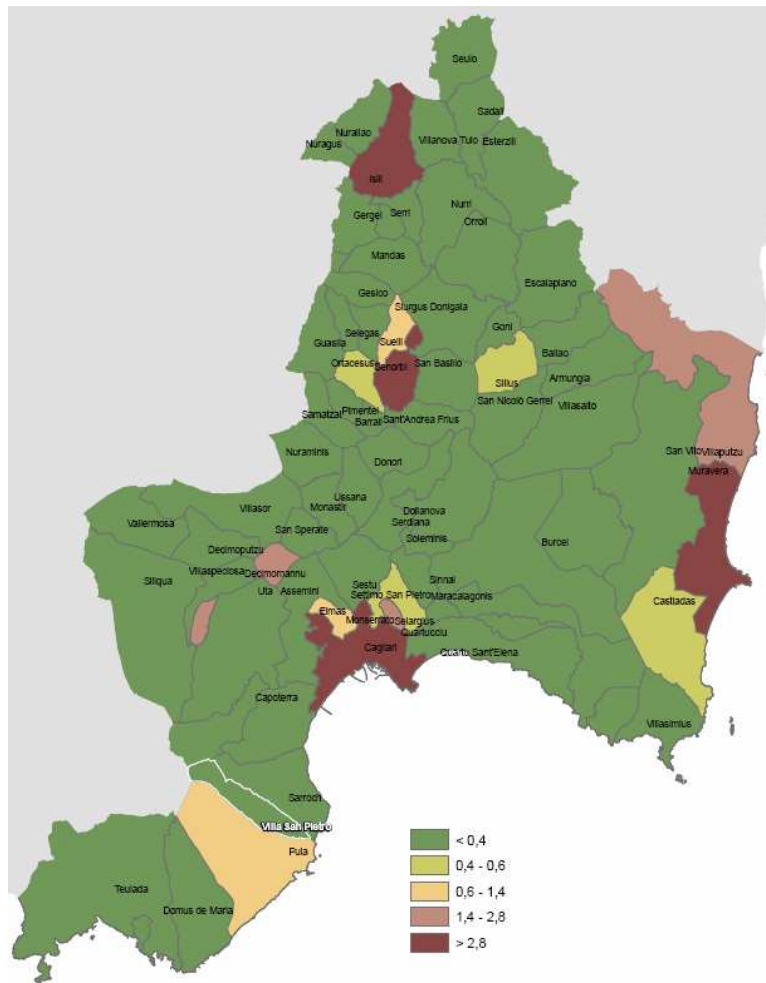
N° di individui giornalmente in uscita dal Comune di Villa San Pietro per Comune di destinazione nel 2001



Nel 2001, il rapporto tra individui in entrata e individui in uscita per motivi di lavoro nel Comune di Villa San Pietro è inferiore a 0,23, superando solo il dato rilevato nei Comuni di Orroli, Selegas, Capoterra, Vallermosa, San Basilio, Burcei, Sinnai, Soleminis, Ussana e Sant'Andrea Frius. I Comuni della provincia di Cagliari più forti attrattori per motivi di lavoro sono Sarroch, Isili, Cagliari, Villasimius, Elmas, Castiadas e Silius, tutti con valori del rapporto tra individui in entrata e individui in uscita per motivi di lavoro superiori a 2.

Nello stesso anno, il rapporto tra individui in entrata e individui in uscita per motivi di studio nel Comune di Villa San Pietro è pari a 0,12, ma 45 Comuni della provincia su 71 mostrano un valore dell'indicatore ulteriormente inferiore; i Comuni di Isili, Cagliari, Muravera, Senorbì e Monserrato si caratterizzano, viceversa, anche per un'attrattività per motivi di studio, mostrando valori del rapporto tra individui in entrata e individui in uscita superiori a 2,5.

Rapporto tra entrate e uscite giornaliere per motivi di studio nel 2001



nei/dai Comuni della provincia di Cagliari

2.1.8 La popolazione residente per condizione professionale

I Comuni della provincia di Cagliari afferiscono a 9 Sistemi Locali di Lavoro, di questi:

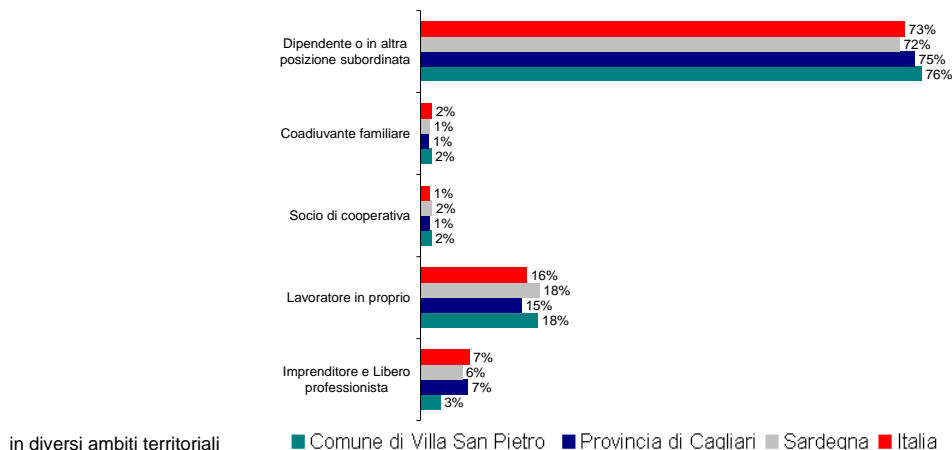
- i SLL di Muravera, Senorbì e Silius comprendono, rispettivamente, 5, 12 e 6 Comuni tutti facenti parte della provincia di Cagliari;
- i SLL di Cagliari e Pula includono 27 e 5 Comuni, interni alla provincia con l'eccezione di Serramanna e Sant'Anna Arresi, che fanno parte, rispettivamente, delle province di Carbonia-Iglesias e del Medio Campidano;
- il SLL di Isili comprende 23 Comuni, di cui 13 appartenenti alla provincia di Cagliari, 9 alla provincia di Oristano e 1 (Seui) alla provincia d'Ogliastra;
- al SLL di Iglesias appartengono 8 Comuni, di cui solo Siliqua e Vallemosa interni alla provincia di Cagliari;
- al SLL di Jerzu afferiscono 7 Comuni, di cui solo Escalaplano fa parte della provincia di Cagliari;
- il SLL di Sanluri è costituito da 16 Comuni, tra questi solo Nuraminis e Samatzai appartengono alla provincia di Cagliari.



Il Comune di Villa San Pietro appartiene al Sistema Locale del Lavoro di Pula, caratterizzato da una popolazione residente legale (Censimento Istat 2001) pari a 16.429 unità e comprendente 840 unità locali per complessivi 2.910 addetti.

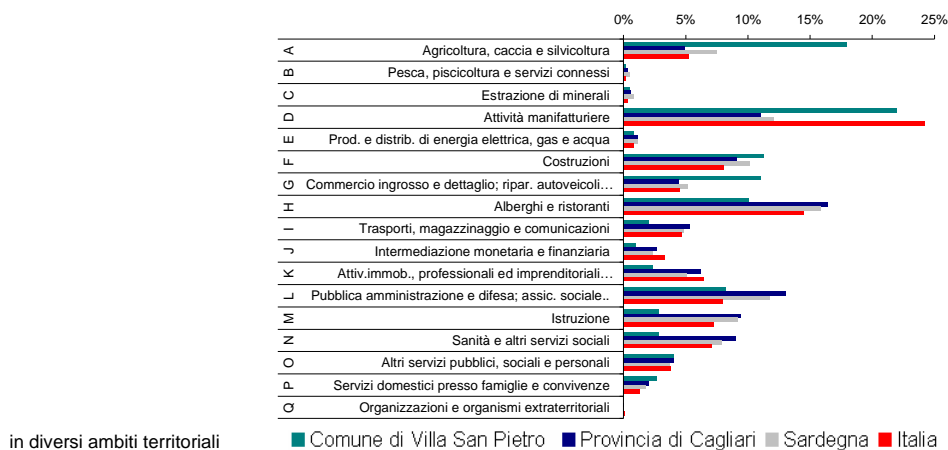
Nel 2001 il confronto dell'incidenza di occupati per posizione nella professione tra il Comune di Villa San Pietro e l'ambito provinciale, regionale e nazionale, mostra in tutti i contesti una netta predominanza di occupati dipendenti o in altra posizione subordinata. L'incidenza di imprenditori e liberi professionisti nel centro in esame, pari solo al 3% degli occupati, appare significativamente inferiore rispetto al dato medio nazionale, regionale e provinciale.

Incidenza di occupati per posizione nella professione nel 2001



Nel 2001 l'incidenza di occupati nella sezione di attività economica A (Agricoltura, caccia e silvicoltura) sfiora il 18% a livello comunale, contro il 5% registrato in provincia di Cagliari e in Italia e una media pari all'8% in ambito regionale. Inoltre, alla stessa data nel Comune di Villa San Pietro è pressoché doppia rispetto alla media provinciale e regionale l'incidenza di occupati nel settore manifatturiero e nel commercio, pari rispettivamente al 22% e all'11% circa.

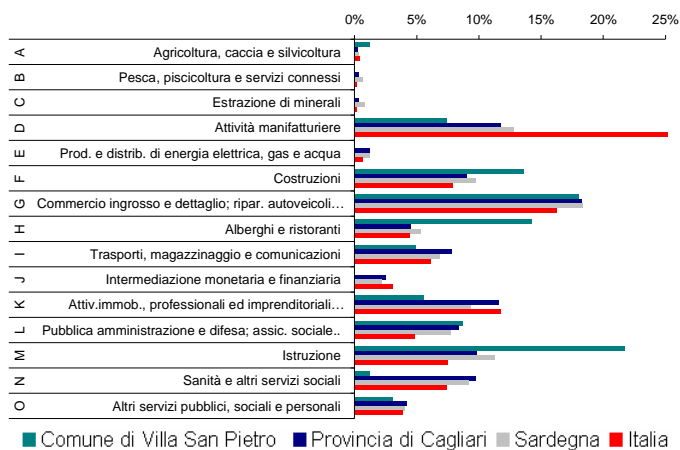
Incidenza di occupati per sezione di attività economica nel 2001



Limitatamente ai residenti nel centro storico, i dati forniti dalla responsabile dei servizi demografici del Comune di Villa San Pietro nel mese di agosto 2010 mostrano che la condizione prevalente, con un'incidenza pari al 28% circa, è rappresentata dai ritirati dal lavoro (pensionati) seguita dagli operai, dalle casalinghe e dagli studenti, con incidenze rispettivamente pari a 17%, 13% e 11% circa. Nell'11% dei casi lo stato di famiglia dei residenti nel centro storico non riportava l'informazione relativa alla condizione professionale.

La distribuzione degli addetti alle unità locali per sezione di attività economica appare nel Comune di Villa San Pietro assai differente rispetto al dato relativo agli occupati, in tal caso infatti l'incidenza di addetti alle unità locali nelle attività manifatturiere è significativamente inferiore rispetto agli altri ambiti territoriali. Viceversa, l'incidenza di addetti alle unità locali nel settore delle costruzioni, degli alberghi e dei ristoranti, dell'istruzione e nell'agricoltura è molto superiore nel Comune rispetto al dato medio provinciale, regionale e nazionale.

Incidenza di addetti alle unità locali per sezione di attività economica nel 2001



in diversi ambiti territoriali

Analisi degli addetti alle unità locali per le 15 sezioni di attività economica nel 2001 nei Comuni della provincia di Cagliari

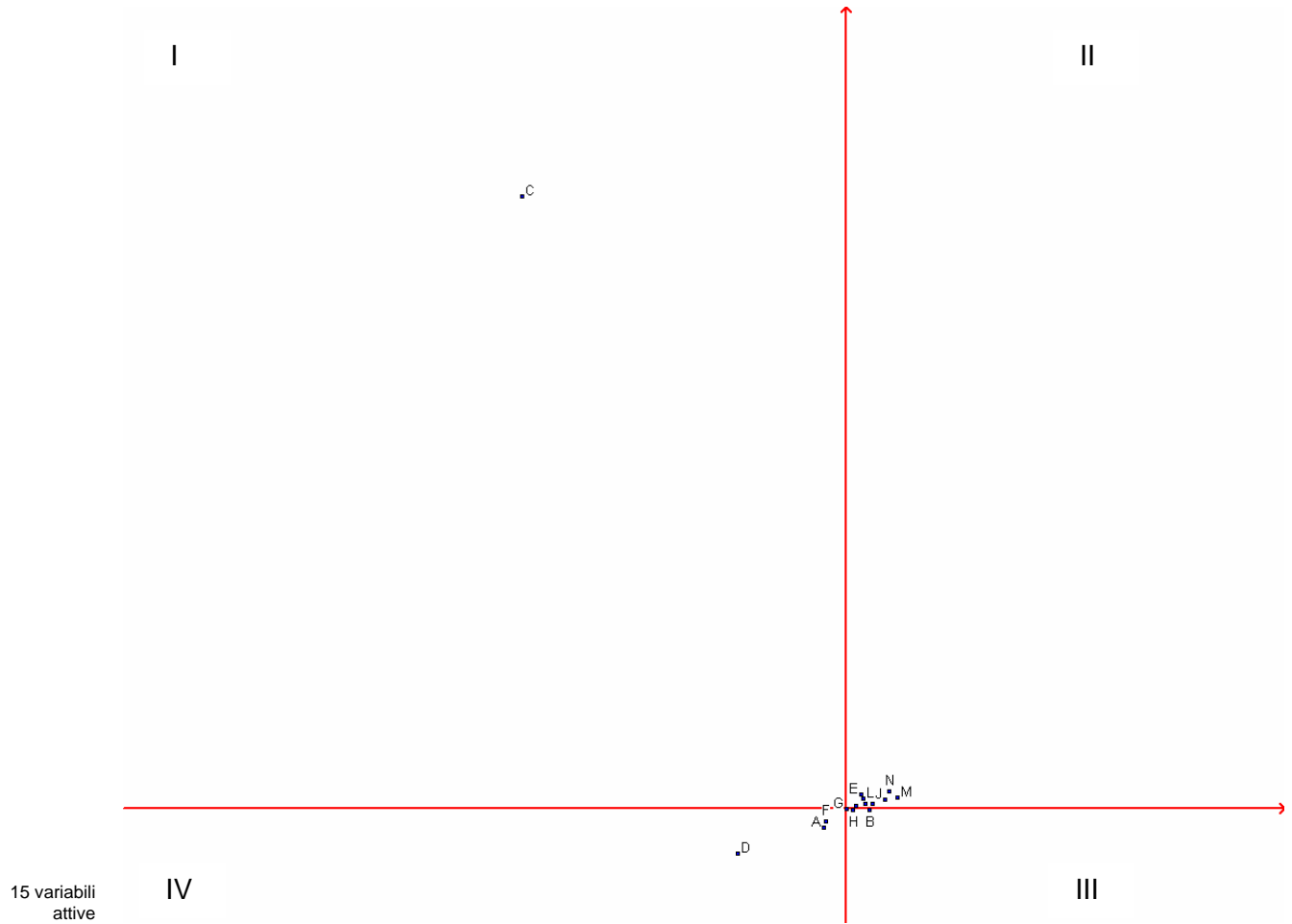
L'analisi è stata condotta sulla base di 15 variabili (sezioni di attività economica) per i Comuni della Provincia nell'anno dell'ultimo Censimento generale dell'Industria e dei Servizi (2001). Sono state costruite, tramite un'analisi di cluster non gerarchica, le partizioni in base alle relazioni di similarità esistenti tra le unità attive, rappresentate dai 71 comuni della provincia di Cagliari. Di seguito si riporta l'elenco delle 15 variabili considerate (nome abbreviato tra parentesi quadre):

1. n° di addetti nell'agricoltura, caccia e silvicoltura [A]
2. n° di addetti nella pesca, piscicoltura e servizi connessi [B]
3. n° di addetti nell'estrazione di minerali [C]
4. n° di addetti nelle attività manifatturiere [D]
5. n° di addetti nella produzione e distribuzione di energia elettrica, gas e acqua [E]
6. n° di addetti nelle costruzioni [F]
7. n° di addetti nel commercio all'ingrosso e al dettaglio; riparazione di autoveicoli, motocicli e di beni personali e per la casa [G]
8. n° di addetti negli alberghi e nei ristoranti [H]
9. n° di addetti nei trasporti, magazzinaggio e comunicazioni [I]
10. n° di addetti nell'intermediazione monetaria e finanziaria [J]
11. n° di addetti nelle attività immobiliari, noleggio, informatica, ricerca, altre attività professionali ed imprenditoriali [K]
12. n° di addetti nella pubblica amministrazione e difesa; assicurazione sociale obbligatoria [L]
13. n° di addetti nella istruzione [M]
14. n° di addetti nella sanità e altri servizi sociali [N]
15. n° di addetti negli altri servizi pubblici, sociali e personali [O]

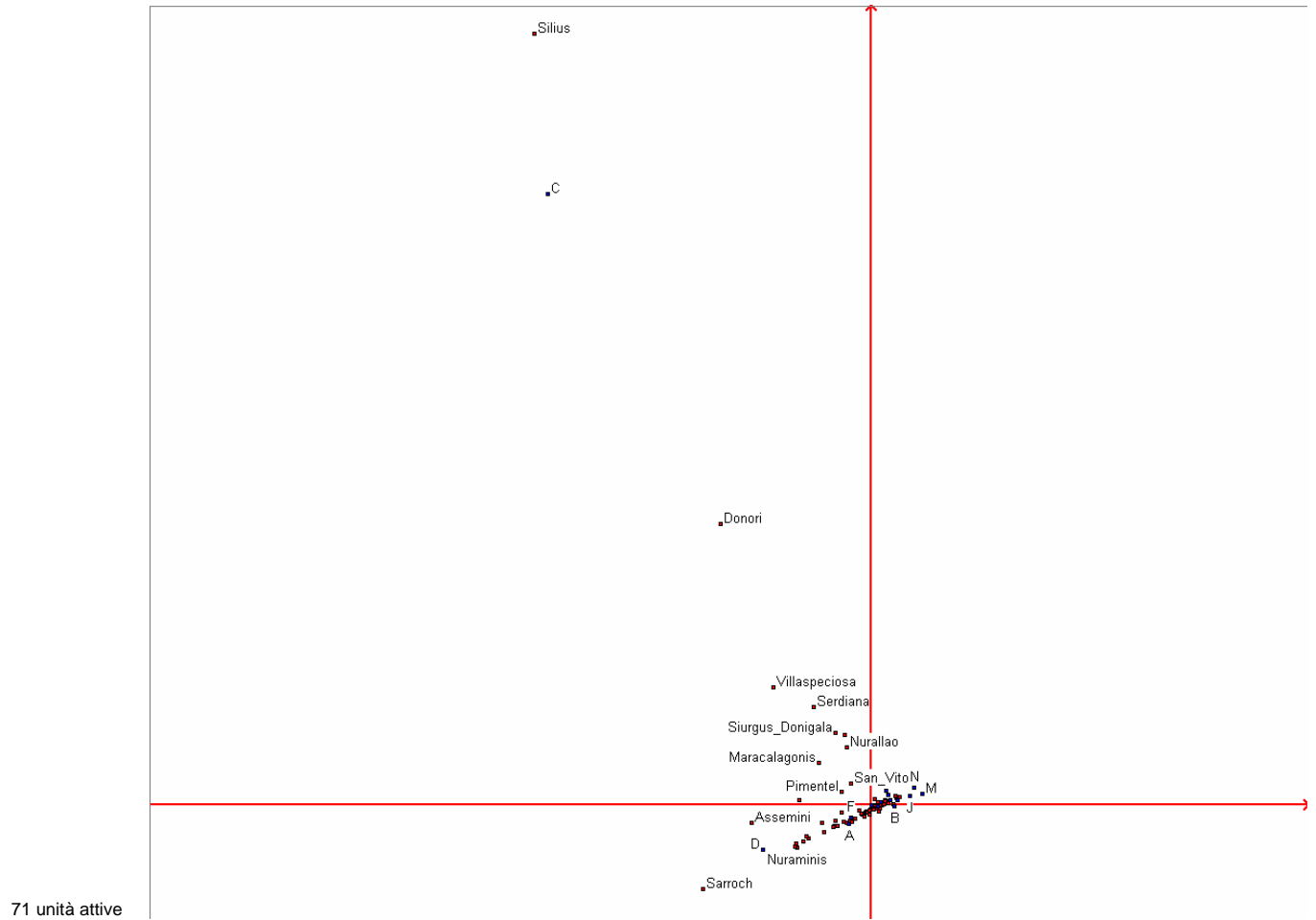
L'analisi fattoriale ha permesso di individuare alcuni quadri distinti. Nei grafici seguenti è rappresentato il primo piano fattoriale che spiega circa il 61% dell'informazione totale.

Distribuzione delle variabili attive, delle unità attive e delle unità supplementari nel primo piano fattoriale

Distribuzione delle variabili attive, delle unità attive e delle unità supplementari nel primo piano fattoriale



Distribuzione delle variabili attive, delle unità attive e delle unità supplementari nel primo piano fattoriale



Più nel dettaglio, tramite l'analisi di cluster è stato possibile individuare cinque classi di Comuni simili per quanto riguarda la struttura socio-economica.

Distribuzione delle unità nella partizione con 5 classi

Classe	1	2	3	4	5	Totale
Unità	53	5	4	8	1	71
Peso (%)	32,4	6,9	2,4	58,0	0,2	100%

Classe 1

Elenco dettagliato dei comuni appartenenti alla classe:

Escalaplano, Escolca, Esterzili, Gergei, Nurallao, Nurri, Orroli, Sadali, Serri, Seulo, Villanovatulo, Armungia, Ballao, Barrali, Burcei, Capoterra, Decimoputzu, Dolianova, Donori, Gesico, Goni, Guamaggiore, Guasila, Mandas, Maracalagonis, Monastir, Pimentel, Quartu Sant'Elena, Samatzai, San Basilio, San Nicolò Gerrei, San Sperate, San Vito, Selargius, Senorbi, Serdiana, Sestu, Settimo San Pietro, Siliqua, Sinnai, Siurgus Donigala, Soleminis, Teulada, Ussana, Uta, Vallermosa, Villaputzu, Villasalto, **Villa San Pietro**, Villasor, Villaspeciosa, Quartucciu, Elmas

Classe 2

Elenco dettagliato dei comuni appartenenti alla classe:

Assemini, Nuraminis, Ortacesus, Sarroch, Suelli

Classe 3

Elenco dettagliato dei comuni appartenenti alla classe:

Domus De Maria, Pula, Villasimius, Castiadas

Classe 4

Elenco dettagliato dei comuni appartenenti alla classe:

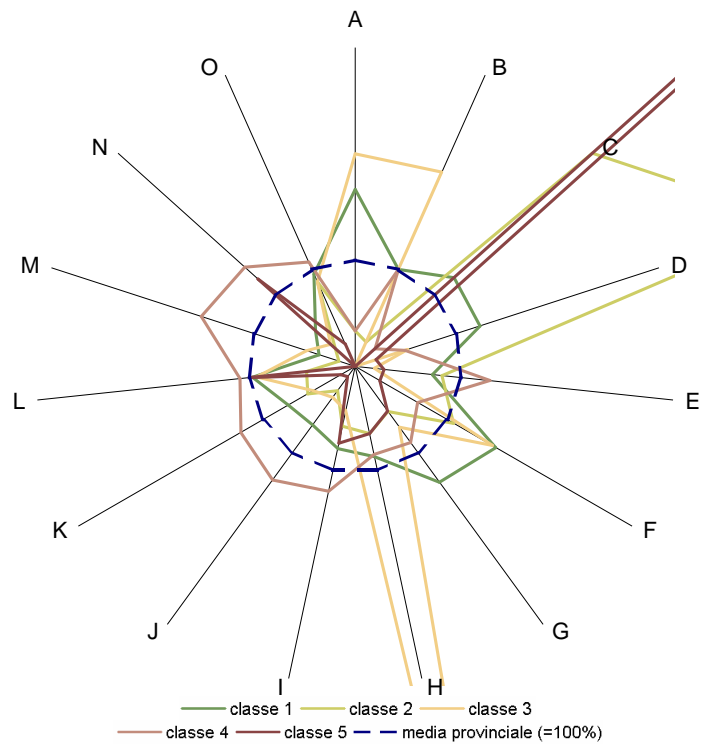
Isili, Nuragus, Cagliari, Decimomannu, Muravera, Sant'Andrea Frius, Selegas, Monserrato

Classe 5

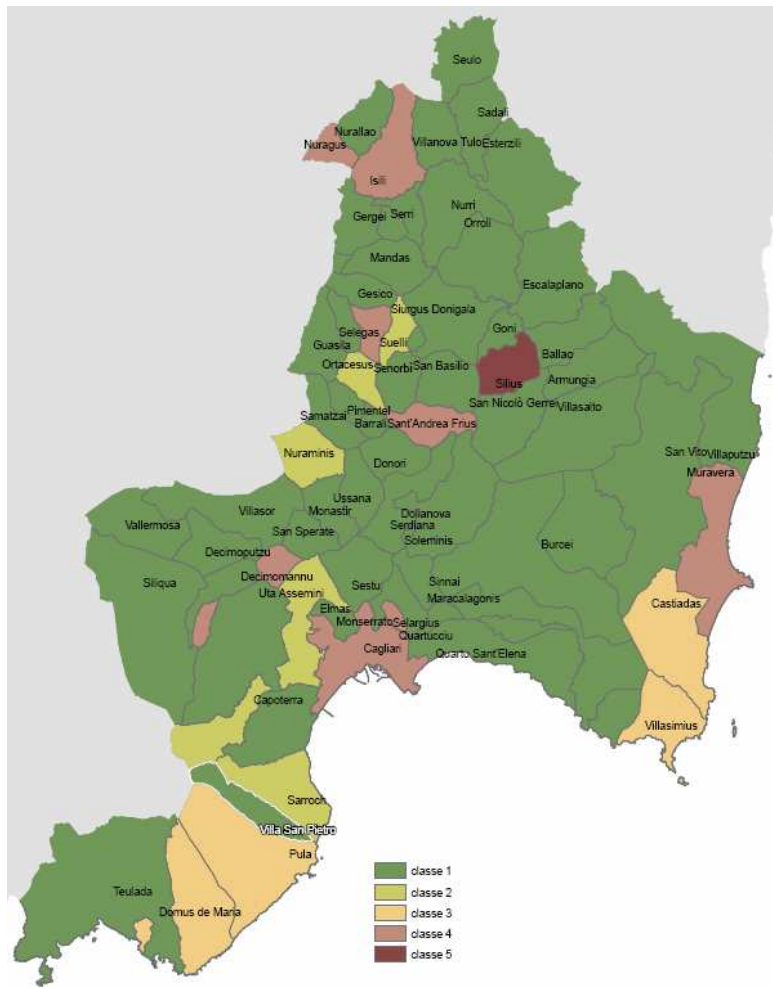
Elenco dettagliato dei comuni appartenenti alla classe:

Silius

Rappresentazione dell'incidenza percentuale degli addetti alle unità locali per sezione di attività economica



Analisi cluster degli addetti alle unità locali per le 15 sezioni di attività economica nel 2001
 Rappresentazione della classe di appartenenza

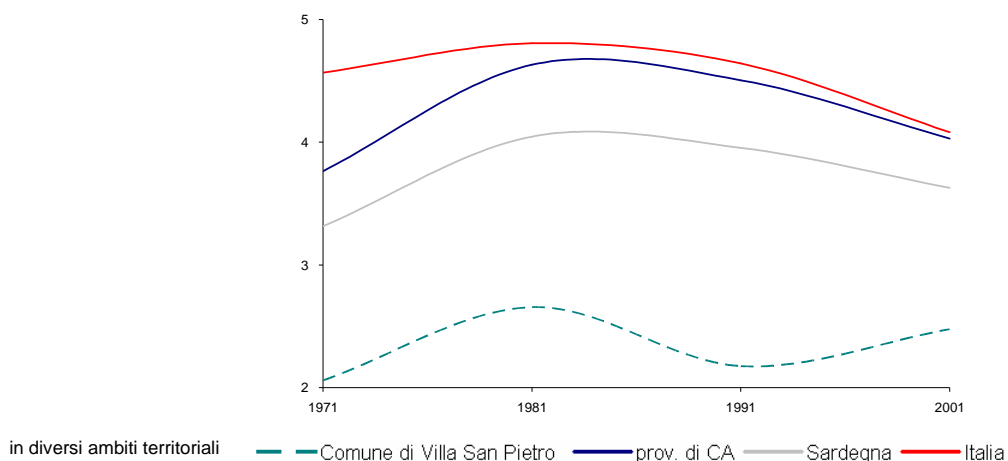


nei Comuni della provincia di Cagliari

A livello nazionale, regionale e provinciale, il numero medio di addetti per unità locale cresce nel decennio 1971-1981 e decresce nel ventennio successivo. A livello nazionale per tutto il periodo si osservano i valori più alti dell'indicatore; nel 2001 il numero medio di addetti per unità locale a livello provinciale è ancora superiore a 4, similmente al dato medio italiano, e supera il dato regionale, poco superiore a 3,6.

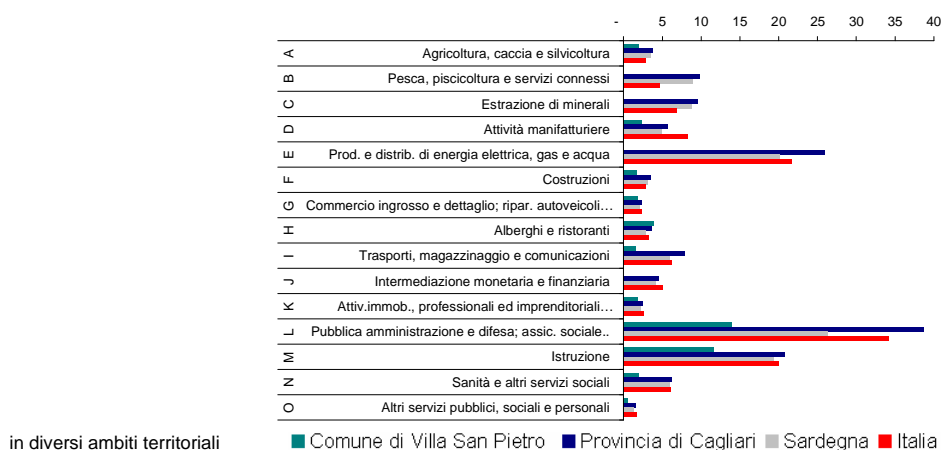
Nel Comune di Villa San Pietro, in controtendenza rispetto agli altri ambiti, negli anni '90 il numero medio di addetti per unità locale cresce leggermente; nel 2001 l'indicatore mostra un valore pari a 2,5 circa, confermando nel Comune di Villa San Pietro un numero medio di addetti per unità locale notevolmente inferiore rispetto al dato medio provinciale, regionale e nazionale.

Numero medio di addetti per unità locale dal 1971 al 2001



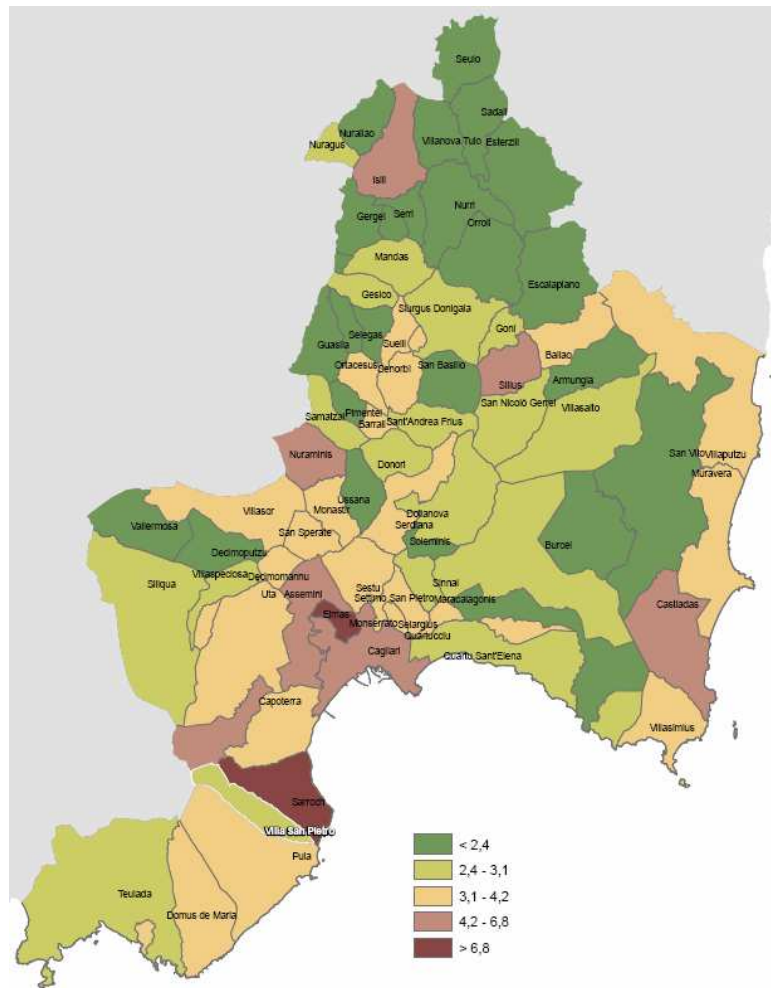
Nel 2001 il numero medio di addetti per unità locale è inferiore nel Comune di Villa San Pietro rispetto ai restanti ambiti territoriali per 14 sezioni di attività economica su 15, con l'eccezione della sezione H (alberghi e ristoranti) per la quale il dato nel Comune in esame appare lievemente superiore.

Numero medio di addetti per unità locale e per sezione di attività economica nel 2001



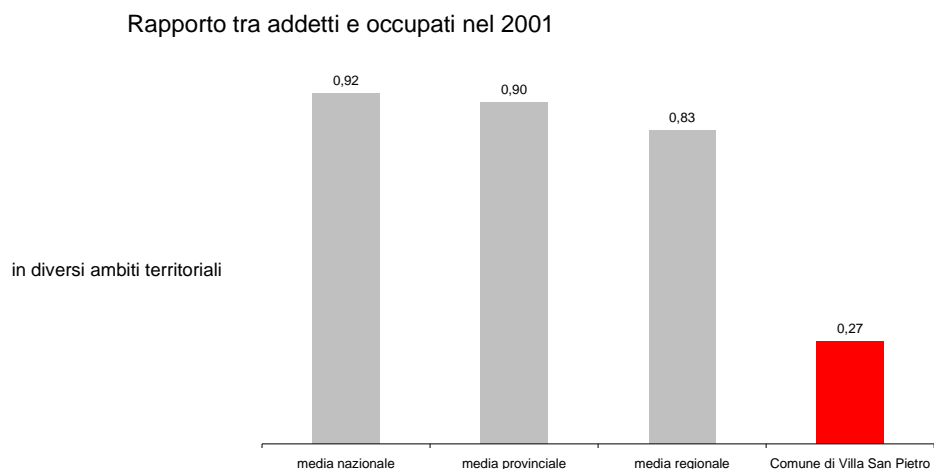
Sono 11 i Comuni della provincia di Cagliari (Sarroch, Elmas, Castiadas, Assemini, Isili, Cagliari, Nuraminis, Silius, Sestu, Ortacesus e Decimomannu) con un numero medio di addetti per unità locale superiore a 4, mentre il dato è inferiore a 2 nei Comuni di Villanovatulo, San Vito, Pimentel, Orroli, Seulo, Armungia, Esterzili ed Escolca.

Numero medio di addetti per unità locale nel 2001



nei Comuni della provincia di Cagliari

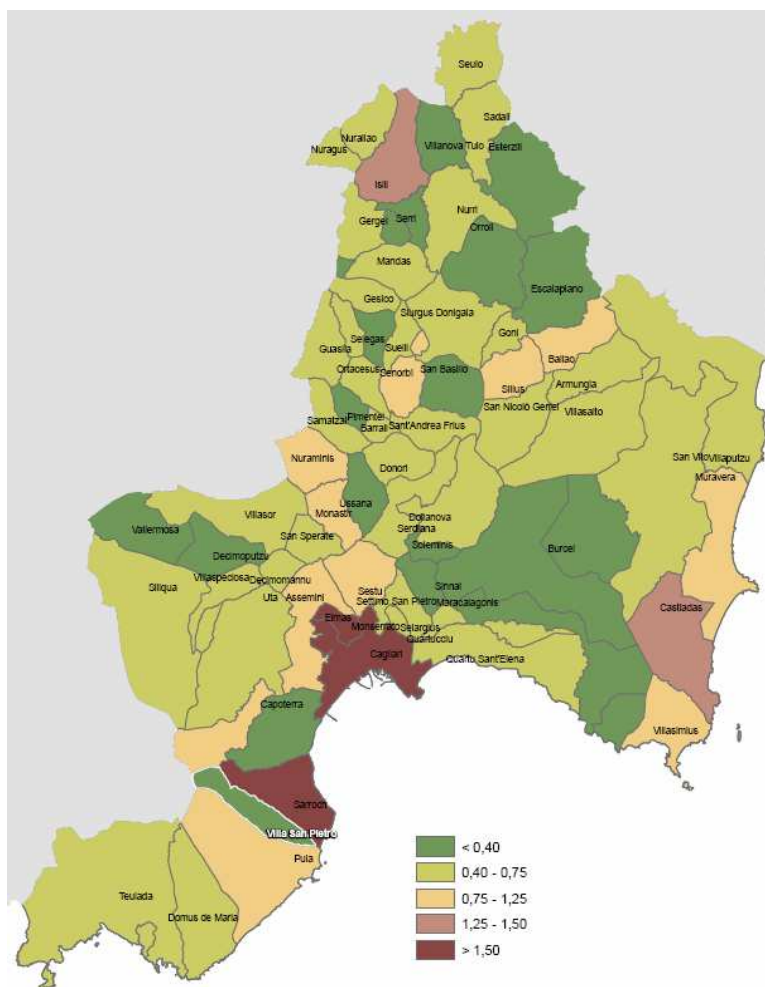
Nel 2001, il rapporto tra addetti e occupati¹ nel Comune di Villa San Pietro, pari a 0,27, è significativamente inferiore rispetto al dato medio nazionale (0,92), provinciale (0,90) e regionale (0,83), denotando una vocazione agricola del territorio in esame superiore alla media e confermando un'elevata incidenza di spostamenti quotidiani al di fuori del Comune per motivi di lavoro.



Il confronto con i restanti Comuni della provincia mostra proprio a Villa San Pietro il più basso valore dell'indicatore, a cui seguono Selegas, San Basilio e Soleminis. Viceversa, nei Comuni di Sarroch, Elmas, Cagliari, Castiadas, Isili, Villasimius e Muravera il rapporto tra addetti e occupati è superiore a 1.

¹ Il Censimento Generale dell'Industria e dei Servizi non rileva, se non in minima parte, gli **addetti** nella sezione di attività economica A (agricoltura). Inoltre, il Censimento Generale della Popolazione e delle Abitazioni, a differenza di quello dell'Industria e dei Servizi, rileva gli **occupati** nelle sezioni di attività economica P e Q. Per tali ragioni, gli ambiti territoriali con più spiccata vocazione agricola sono caratterizzati da bassi valori del rapporto tra addetti e occupati.

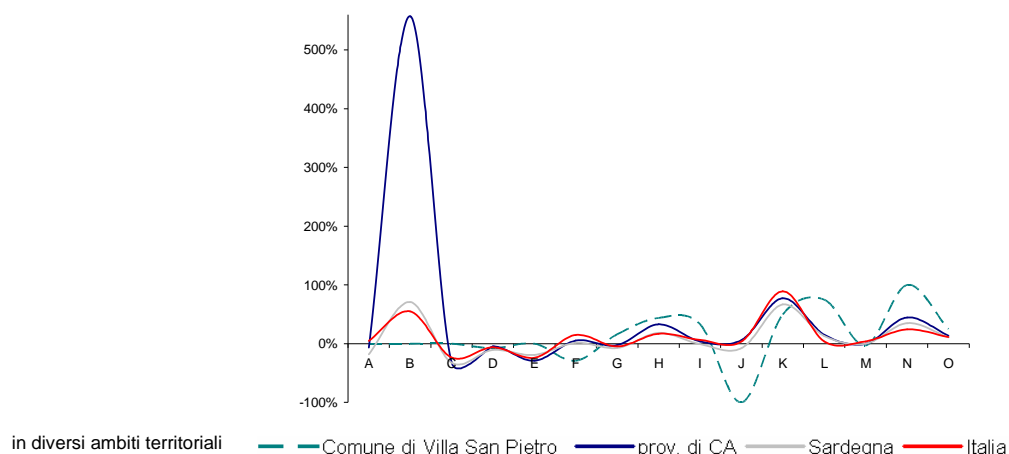
Rapporto tra addetti e occupati nel 2001



Nel Comune di Villa San Pietro la variazione percentuale del numero di addetti dal 1991 al 2001 risulta positiva per 5 sezioni di attività economica; in particolare sanità (N), pubblica amministrazione (L) e attività immobiliari, professionali ed imprenditoriali (K) sono le sezioni di attività economica per le quali si registra un incremento di addetti nel decennio intercensuario superiore al 50%, seguite da alberghi e ristoranti (H) e trasporti (I) con incrementi superiori al 30%. Viceversa, nel Comune presentano un saldo negativo di addetti le sezioni di attività economica relative all'intermediazione monetaria e finanziaria (J), alle costruzioni (F) e alle attività manifatturiere (D).

A livello nazionale, regionale e provinciale la variazione percentuale del numero di addetti dal 1991 al 2001 mostra andamento abbastanza simile, con valori sempre positivi per le sezioni di attività economica F, H, K, L, N e O e sempre negativo per le sezioni C, D, E, G.

Variazione percentuale del numero di addetti per sezione di attività economica dal 1991 al 2001



Dal 1991 al 2001 nel Comune di Villa San Pietro si registra un incremento del numero di unità locali che afferiscono alle seguenti sezioni di attività economica: O (Altri servizi pubblici, sociali e personali), M (Istruzione), K (Attiv.immob., professionali ed imprenditoriali) e I (Trasporti, magazzinaggio e comunicazioni), con variazioni percentuali sempre superiori al 25%. Viceversa, nel Comune presentano un saldo negativo di unità locali le sezioni di attività economica relative a: intermediazione monetaria e finanziaria (J), costruzioni (F), commercio (G), alberghi e ristoranti (H).

A livello provinciale, regionale e nazionale anche la variazione percentuale del numero di unità locali dal 1991 al 2001 per un buon numero di sezioni di attività economica mostra valori simili, fa eccezione il settore della pesca, nel quale il numero di unità locali decresce a livello nazionale e mostra variazioni fortemente positive (+117%) nella provincia di Cagliari, che mostra livelli di incremento percentuale del numero di unità locali superiori rispetto agli altri 2 ambiti anche nei settori dell'agricoltura, degli alberghi e ristoranti, dell'istruzione, della sanità e degli altri servizi pubblici, sociali e personali.

Variazione percentuale del numero di unità locali per sezione di attività economica dal 1991 al 2001

